

FITPRO™ TILLPASSNINGSTESTPRO GRAM VERSION 1

ANVÄNDARHANDBOK



FITPRO™ TILLPASSNINGSTESTPRO GRAM VERSION 1

ANVÄNDARHANDBOK

Artikelnr. 6001876, revision D
2012

LEVERANSADRESS:

TSI Incorporated
500 Cardigan Road
Shoreview, MN 55126-3996
USA

USA

Teknisk support:

1-800-874-2811
1-651-490-2811

Fax:

1-651-490-3824

E-postadress:

answers@tsi.com

Webbplats:

<http://www.tsi.com>

INTERNATIONELL

Teknisk support:

+1-651-490-2811

Fax:

(001 651) 490-3824



Copyright©

TSI Incorporated / 2008-2011 / Med ensamrätt.

Adress

TSI Incorporated / 500 Cardigan Road / Shoreview, MN 55126 / USA

Fax

(651) 490-3824

GARANTIBEGRÄNSNINGAR OCH ANSVARSKYLDIGHET (gäller från juni 2011)

(För landsspecifika villkoren utanför USA, besök www.tsi.com.)

Säljaren garanterar att det gods som säljs härunder, vid normal användning och service enligt beskrivning i användarmanualen, ska vara fritt från defekter i utförande och material i tjugofyra (**24**) månader, eller den tidslängd som anges i användarmanualen, från leveransdatum till kunden. Denna garantiperiod inkluderar eventuell föreskriven garanti. Denna begränsade garanti är underställd följande uteslutanden och undantag:

- a. "Hot-wire" eller varmfilmssensorer använda med forskningsanemometer och vissa andra komponenter när detta anges i specifikationer, omfattas av garanti i 90 dagar från leveransdatum;
- b. Pumpar är garanterade det antal driftstimmar som finns angivet i produkt- eller användarhandböckerna;
- c. Delar som reparerats eller bytts ut efter reparationservice garanteras vara fria från defekter i utförande och material, vid normal användning, i 90 dagar från leveransdatum;
- d. Säljaren tillhandahåller ingen garanti för färdigprodukter tillverkade av andra eller för några säkringar, batterier eller andra förbrukningsmaterial. Endast originaltillverkarens garanti gäller;
- e. Såvida inget annat specifikt auktoriserats i en separat skrift av säljaren, utställer säljaren ingen garanti med avseende på, och ska ej heller ha någon ansvarsskyldighet i samband med, gods som är införlivat i andra produkter eller utrustning, eller som har modifierats av någon annan person än säljaren.

Det föregående **GÄLLER FÖRE** alla andra garantier och är underställt de **BEGRÄNSNINGAR** som anges här.

AVSEENDE SÄLJARENS BROTT MOT DEN UNDERFÖRSTÅDDA GARANTIN MOT INTRÅNG, ÄR NÄMND A GARANTI BEGRÄNSAD TILL YRKANDEN OM DIREKT INTRÅNG OCH UTESLUTER BIDRAGANDE OCH FRAMKALLADE INTRÅNG. KÖPARENS ENDA GOTTGÖRELSE INNEBÄR ÅTERBETALNING AV INKÖPSSUMMAN MED AVDRAG FÖR SLITAGE ELLER EFTER SÄLJARENS VAL, UTBYTE AV PRODUKTEN MOT PRODUKTER UTAN INTRÅNG.

I DEN OMFATTNING SOM LAGEN TILLÅTER, ÄR ANVÄNDARENS ELLER KUNDENS ENDA ERSÄTTNING, OCH SÄLJARENS ANSVARSBEGRÄNSNING FÖR EVENTUELLA OCH ALLA FÖRLUSTER, PERSONSKADOR ELLER SKADOR GÄLLANDE GODSET (INKLUSIVE SKADEANSPRÅK BASERADE PÅ KONTRAKT, FÖRSUMMELSE, ÅTALBAR HANDLING, STRIKT ANSVARSKYLDIGHET ELLER ANNAT) RETUR AV GODS TILL SÄLJARE OCH ÅTERBETALNING AV INKÖSPRISET, ELLER, EFTER SÄLJARENS VAL, REPARATION ELLER BYTE AV GODSET. I FRÅGA OM PROGRAMVARA, KOMMER SÄLJAREN REPARERA ELLER BYTA UT DEFEXT PROGRAMVARA ELLER OM DET ÄR OMÖJLIGT, ÅTERBETALA PROGRAMVARANS INKÖPSSUMMA. UNDER INGA OMSTÄNDIGHET KAN SÄLJAREN HÅLLAS ANSVARIG FÖR FÖRLORAD FÖRTJÄNST ELLER FÖR NÅGRA SOM HELST SPECIELLA, INDIREKTA ELLER TILLFÄLLIGA SKADOR. SÄLJAREN SKA INTE HÅLLAS ANSVARIG FÖR KOSTNADER ELLER AVGIFTER FÖR INSTALLATION, NEDMONTERING ELLER OMINSTALLATION. Ingen åtgärd, oavsett form, kan vidtas mot säljaren mer än 12 månader efter det att en orsak till åtgärd har uppkommit. Gods som returneras under garanti till säljarens fabrik gör det på köparens ansvar, och vid eventuell retur är det säljarens ansvar.

Köpare och alla användare anses ha accepterat denna GARANTIBEGRÄNSNING OCH ANSVARSKYLDIGHET, som innehåller den fullständiga och enda begränsade garantin från säljaren. Denna GARANTIBEGRÄNSNING OCH ANSVARSKYLDIGHET får inte utökas eller förändras, inte heller får villkoren frångås, utan skriftligt medgivande undertecknat av tjänsteman eller säljare.

BEGRÄNSADE RÄTTIGHETER FÖR MYNDIGHETER I USA. PROGRAMVARAN och dokumentationen tillhandahålls med BEGRÄNSADE RÄTTIGHETER. Myndigheters användning, duplicering eller spridning är föremål för de begränsningar som framställs i stycket "Rights in Technical Data and Computer Software" i 252.227-7013 samt i stycket "Commercial Computer Software - Restricted Rights" i 52.227-19.

Servicepolicy

I vetskap om att icke fungerande eller defekta instrument är lika ogynnsamma för TSI som de är för våra kunder, är vår servicepolicy utformad för att ge omedelbar uppmärksamhet åt eventuella problem. Om någon felfunktion upptäcks, vänligen kontakta närmaste säljkontor eller representant, eller ring till vår kundtjänstavdelning på (800) 874-2811 (USA) eller (1) 651-490-2811 (internationellt).

TSI:s PROGRAMLICENSAVTAL

Detta är ett juridiskt bindande avtal mellan dig, slutanvändaren, och TSI Incorporated. **NÄR DU INSTALLERAR PROGRAMVARAN INNEBÄR DET ATT DU SAMTYCKER TILL ATT BINDAS AV VILLKOREN I DETTA AVTAL.** OM DU INTE SAMTYCKER TILL VILLKOREN I DETTA AVTAL SKA DU OMEDELBART RETURNERA DEN OÖPPNADE FÖRPACKNINGEN OCH MEDFÖLJANDE ARTIKLAR (inklusive tryckt material och pärmar eller andra behållare) till TSI mot fullständig återbetalning.

TSI:s VILLKOR FÖR PROGRAMVARA

1. LICENSBEVILJANDE. TSI ger dig rätt att använda ett exemplar av den medföljande TSI-programvaran ("PROGRAMVARAN") med en PORTACOUNT Pro modell 8030/8038. TSI kräver att licens tecknas för ett exemplar av programmet FITPRO för varje PORTACOUNT Pro modell 8030/8038 som används med programmet FITPRO. Om du exempelvis äger två eller fler PORTACOUNT-enheter och planerar att använda dem tillsammans med FITPRO måste du teckna licenser för motsvarande antal separata exemplar av FITPRO för Windows. Programmet FITPRO får installeras i fler än en dator eller i ett nätverk, dock under förutsättning att ovanstående krav uppfylls.

2. COPYRIGHT. PROGRAMVARAN ägs av TSI och skyddas av USA:s lagar om upphovsrätt samt bestämmelser i internationella traktat. Du måste därför behandla PROGRAMVARAN på samma sätt som allt annat upphovsrättsskyddat material (t.ex. en bok eller en musikinspelning), dock med undantag för att du har rätt att antingen (a) skapa en kopia av PROGRAMVARAN uteslutande för säkerhetskopierings- eller arkiveringsändamål eller (b) överföra PROGRAMVARAN till en enda hårddisk förutsatt att du endast behåller originalet för säkerhetskopierings- eller arkiveringsändamål.

3. ANDRA BEGRÄNSNINGAR. Du har inte rätt att försöka utvinna källkoden, avkompilera eller demontera PROGRAMVARAN.

4. PROGRAMVARA PÅ FLERA MEDIER. Om förpackningen till PROGRAMVARAN innehåller flera olika medietyper har du endast rätt att använda det medium som är lämplig för din ensamvändardator. Du har inte rätt att använda de andra medierna i en annan dator eller låna ut, hyra ut, leasa eller överlåta dem till någon annan användare utom som del av en permanent överlåtelse (så som beskrivs ovan) av all PROGRAMVARA och allt tryckt material.

5. BEGRÄNSADE RÄTTIGHETER FÖR MYNDIGHETER I USA. PROGRAMVARAN och dokumentationen tillhandahålls med BEGRÄNSADE RÄTTIGHETER. Myndigheters användning, duplicering eller spridning är föremål för de begränsningar som framställs i stycket "Rights in Technical Data and Computer Software" i 252.227-7013 samt i stycket "Commercial Computer Software - Restricted Rights" i 52.227-19.

6. BEGRÄNSAD GARANTI. TSI garanterar att PROGRAMVARAN väsentligen kommer att fungera i enlighet med medföljande tryckt material under en period på nittio (90) dagar räknat från mottagningsdatum.

7. KUNDENS GOTTGÖRELSE. TSI:s enda ansvar och din uteslutande gottgörelse skall, enligt TSI:s gottfinnande, bestå av att antingen (a) återbetala betalt pris eller (b) reparera eller byta ut PROGRAMVARA som ej uppfyller denna begränsade garanti och som returneras till TSI tillsammans med ett inköpsbevis. Denna begränsade garanti är ogiltig om PROGRAMVARAN ej fungerar på grund av olycksfall, missbruk eller felaktig användning. All PROGRAMVARA som tillhandahålls i utbyte garanteras under det längre av återstoden av den ursprungliga garantiperioden eller trettio (30) dagar.

8. INGA ANDRA GARANTIER. TSI frånsäger sig alla andra garantier, vare sig uttryckta eller underförstådda, inklusive men ej begränsat till underförstådda garantier avseende kvalitet och lämplighet för ett visst syfte med avseende på PROGRAMVARAN och medföljande tryckt material.

9. INGET ANSVAR FÖR FÖLJDSKADOR. Under inga omständigheter skall TSI bära ansvar för några som helst skador (inklusive och utan begränsning särskilda, tillfälliga, följd- eller indirekta skador med ansvar för personskador, förlorad vinst i företag, avbrott i verksamheten, förlust av information eller annan materiell förlust) som uppstår genom användning av eller oförmåga att använda denna PROGRAMVARA.

Innehåll

OM DENNA HANDBOK	VII
Stilregler	vii
Varumärken	vii
INLEDNING	IX
Presentation av FITPRO™ Fit Test Software	ix
KAPITEL 1	1
Systemkrav för programmet FITPRO™	1
Innehåll på CD-skivan med programmet FITPRO™	1
Installera FITPRO™	1
Starta FITPRO™ första gången (programinställning).....	2
Skapa en ny databas.....	4
Ange globala alternativ för tillpassningstest	5
Konfigurera användare	7
KAPITEL 2	9
Tillpassningstesta med FITPRO™	9
Koppla in PORTACOUNT® PRO Respirator Fit Tester	9
Starta PORTACOUNT® PRO-tillpassningstestaren och programmet FITPRO™ Software.....	9
Börja tillpassningstesta.....	12
Steg 1 – Välj en person	13
Steg 2 – Välj ett andningsskydd	13
Steg 3 – Välj ett protokoll.....	14
Steg 4 – Starta tillpassningstestet	16
KAPITEL 3	19
Konvertera FitPlus™ v3-databaser till FITPRO™-formatet	19
KAPITEL 4	21
Menyalternativ i FITPRO™	21
Menyn Fil	22
Inställningar för rapportutskrift.....	22
Kortutskriftsinställningar	22
Avsluta	23
Menyn Databas	23
Menyn PORTACOUNT	23
Lämplighetstest.....	23
Realtid.....	23
Dagliga kontroller	25
Menyn Rapport	26
Välj rapport	27
Individuellt lämplighetstest.....	27
Menyn Installation	27
Alternativ för övergripande lämplighetstest	27
Kommunikationsportar.....	27

Menyn Hjälp	28
Hjälpinformation.....	28
Om FITPRO™	28
KAPITEL 5	29
Databashantering och -drift	29
Menyn Databas	29
Flashminne Databas.....	29
Redigera	32
Redigera eller visa persontabellen	32
Redigera eller visa protokolltabellen	34
Redigera eller visa andningsskyddstabellen	38
Redigera eller visa lämplighetstesttabellen	39
Ändra aktiv	41
Kopiera	41
Exportera	42
Exportera data i Excel-format	43
Exportera data i format med kommaavgränsade värden	44
Säkerhetskopiera	44
Återställ	45
Verktyg.....	46
Dela databas.....	46
Konvertera databas	47
Sammanfoga	48
Använd anpassade namn.....	49
Flytta/kopiera data	50
Avancerad redigering/borttagning	52
KAPITEL 6	55
Skapa, ändra och skriva ut rapporter	55
Rapportguiden	57
Rapportexempel	60
Exempel 1 – Modifierad Nästa rapport.....	60
Exempel 2 – Försenad rapport	60
BILAGA A	61
Skriva ut tillpassningstestkort	61
Skrivarinställningar	61
Förbrukningsmateriel och specifikationer för TSI modell 8907 (Fargo DTC300 och C30 kortskrivare)	64
Beställa förbrukningsmateriel till kortskrivaren	65
Specifikationer* för Fargo DTC300 och C30 kortskrivare (TSI modell 8907)	65
BILAGA B	67
Avancerade installationsanvisningar för FitPro	67
Databasinformation	67
Konfigurera SQL Server för en nätverksdatabas	67
INDEX	71

Figurer

Figur 1. Dialogrutan Ändra aktiv databas	2
Figur 2. Avancerade alternativ i dialogrutan Ändra aktiv databas.....	3
Figur 3. FITPRO-skrivbordet	4
Figur 4. Dialogrutan Skapa ny databas	4
Figur 5. Dialogrutan Alternativ för global FitPro	5
Figur 6. Dialogrutan Användarkonfiguration.....	7
Figur 7. Lägga till ett anpassat namn	7
Figur 8. Klicka på Redigera för att lägga till anpassade värden.....	8
Figur 9. Dialogrutan för redigering av värden.....	8
Figur 10. Välja en person för tillpassningstestet	13
Figur 11. Välja ett andningsskydd för tillpassningstestet	14
Figur 12. Välja ett protokoll för tillpassningstestet.....	15
Figur 13. Köra tillpassningstestet	17
Figur 14. Dialogrutan Konvertera databas	19
Figur 15. Dialogrutan Utskriftsformat.....	22
Figur 16. Dialogrutan Lämplighetsfaktorvisning i realtid	24
Figur 17. Dialogrutan Daglig PortaCount-kontroll	25
Figur 18. Select Address Dialog.....	28
Figur 19. Dialogrutan Flashminne Databas.....	31
Figur 20. Dialogrutan Redigera persontabell	33
Figur 21. Dialogrutan Redigera protokolltabell.....	35
Figur 22. Dialogrutan Provtidsinställning för endast PortaCount (sekunder).....	37
Figur 23. Dialogrutan Redigera andningsskyddstabell	38
Figur 24. Dialogrutan Redigera lämplighetstesttabell	40
Figur 25. Dialogrutan Gör en kopia av en databas	42
Figur 26. Dialogrutan Exportera data i Excel-format (*.xls).....	43
Figur 27. Dialogrutan Exportera data i kommaavgränsade värden (*.CSV-format).....	44
Figur 28. Dialogrutan Säkerhetskopiera databas.....	45
Figur 29. Dialogrutan Återställ databas	46
Figur 30. Dialogrutan Dela databas efter datum	47
Figur 31. Dialogrutan Sammanfoga databas	48
Figur 32. Dialogrutan Använd namn på de anpassade fälten	50
Figur 33. Dialogrutan Flytta/kopiera data från en databas till en annan	51
Figur 34. Dialogrutan Avancerad redigering av poster.....	52
Figur 35. Dialogrutan för val av rapport.....	56
Figur A-1. Dialogrutan Skrivarinställning.....	62
Figur A-2. Dialogrutan Alternativ för lämplighetstestkort.....	63
Figur A-3. Layoutfönstret för tillpassningstestkort	63

Om denna handbok

Denna handbok beskriver hur man installerar, konfigurerar och använder FITPRO™ Fit Test Software v1 (benämns programmet FITPRO™). FITPRO™ är avsett att användas med modell 8030 PORTACOUNT® PRO och modell 8038 PORTACOUNT® PRO+ Respirator Fit Tester.

Modell 8030 är utformad för att mäta passningsfaktorer i masker med 99 % eller högre effektivitet. Modell 8038 omfattar N95-Companion™-teknik som ger dig möjlighet att mäta alla tätt åtsittande andningsskydd, inklusive N95, P2 och P1 andningsskydd för engångsbruk.

Stilregler

Följande stilregler används i denna handbok:

Stil	Beskrivning
Fetstil	Menyalternativ och fält och knappar i dialogrutor visas i fetstil. Exempel: Klicka på Nästa >> för att fortsätta.
F	Namn på tangenter, t.ex. F, på tangentbordet visas i skrivmaskinsstil.
Tecknet " "	Frasen "välj Databas Verktyg Konvertera " innebär att du ska öppna menyn Databas , välja Verktyg och sedan välja Konvertera i menyn.
<u>Understrukna</u> tecken	Menyalternativ kan väljas med musen eller genom att trycka på ALT-tangenten och genvägen för menyn eller alternativet. Genvägstangenten visas understruken på skärmen. Om du exempelvis vill välja menyn <u>Fil</u> ska du trycka på ALT och sedan på F. Om du inte ser understrukna menyalternativ på skärmen har Microsoft Windows inte konfigurerats för att visa dem utan att du trycker på ALT-tangenten.

Varumärken

- Microsoft®, Windows®, Windows® XP, Windows NT®, Windows Vista®, SQL Server®, Access™ och Excel® är registrerade varumärken som tillhör Microsoft Corporation.
- Adobe® och Acrobat® är registrerade varumärken som tillhör Adobe Systems Incorporated.
- UltraCard™ är ett varumärke som tillhör FARGO Electronics, Incorporated.
- FitPlus™, FITPRO™ och N95-Companion™ är varumärken som tillhör TSI Incorporated.
- PORTACOUNT® PRO och PORTACOUNT® PRO+ är registrerade varumärken som tillhör TSI Incorporated.

TSl:s webbplats

Besök TSl:s webbplats www.tsi.com när du vill:

- Kontrollera om det finns programuppdateringar för FITPRO™ på www.tsi.com/software
- Hämta programmeddelanden
- Hämta handböcker
- Hämta produktbroschyrer
- Registrera din PORTACOUNT® PRO Respirator Fit Tester
- Skaffa ett returgodkännandennummer (RMA) innan du skickar in din PORTACOUNT® PRO-tillpassningstestare för service.

Inledning

Presentation av FITPRO™ Fit Test Software

Programmet FITPRO™ är utformat för att användas med modell 8030 PORTACOUNT® PRO och modell 8038 PORTACOUNT PRO+ Respirator Fit Tester. Funktionerna i FITPRO™ omfattar:

- Fullständigt automatisk process för tillpassningstest.
- En enda databas i Microsoft SQL-format, med tabeller för personer, andningsskydd, protokoll, tillpassningstest och dagliga kontroller.
- Användargränssnitt på fem språk, inklusive engelska, tyska, franska, svenska och spanska.
- Databashanteringssuppgifter som att slå samman, flytta, kopiera och ta bort poster, kopiera, slå samman och exportera databaser och mycket annat.
- Säkerhetskopiering och återställning av databaser.
- Utbyte av databaser med PORTACOUNT® PRO-tillpassningstestaren med hjälp av ett flashminne.
- Utökade rapportmöjligheter, inklusive en rapport över vilka personer som står i tur för tillpassningstest. Det finns också en ensidig rapport för varje försöksperson, specialutformade rapporter och andra rapporter.
- Dagliga diagnostiska kontroller.
- Ett fönster med realtidsvisning av passningsfaktorn för användning vid andningsskyddsutbildning.
- Utskrift av tillpassningstestrapporter och -kort (med kortskivare som säljs separat).

Obs! Vissa funktioner i användargränssnittet på PORTACOUNT® PRO-tillpassningstestaren är avaktiverade när tillpassningstestprogrammet FITPRO™ används. Se drifts- och servicehandboken till PORTACOUNT® PRO-tillpassningstestaren.

Kapitel 1

Systemkrav för programmet FITPRO™

- Persondator med Windows® XP eller Windows Vista®
- Microsoft .Net. Installationsprogrammet installerar .NET om nödvändigt.
- Microsoft SQL Server 2005 Express Edition. Installationsprogrammet installerar SQL Server 2005 Express Edition om nödvändigt.
- Processor med 1 GHz eller högre hastighet
- 500 MB ledigt hårddiskutrymme
- USB-port
- CD-enhet (för programinstallationen)

Innehåll på CD-skivan med programmet FITPRO™

CD-skivan "PORTACOUNT® PRO Technical Reference and FITPRO™ software CD v1.0" innehåller:

- Installationsfiler för FITPRO
- Installationshandboken till FITPRO i PDF-format
- Handboken till FITPRO (denna handbok) i PDF-format
- Handboken till PORTACOUNT PRO/PORTACOUNT PRO+ i PDF-format
- USB-drivrutinfiler för PortaCount
- Produktregistreringslänk
- Olika programmeddelanden
- Olika regler för tillpassningstest
- Länkar till TSI:s webbplats (<http://www.tsi.com>)
- Andra filer

Installera FITPRO™

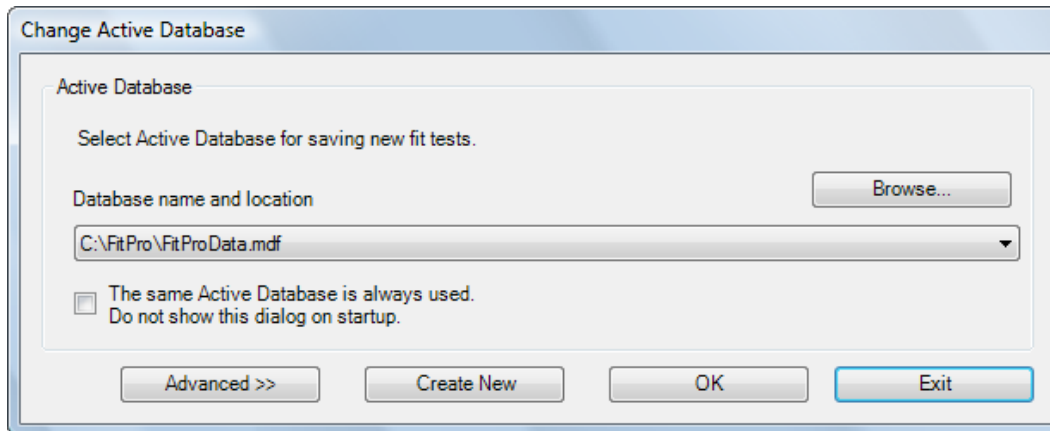
Installationshandboken till FITPRO™ (artikelnr. 6002211) innehåller fullständiga installationsanvisningar för Windows® XP och Vista®.

Ett tryckt exemplar av installationshandboken till FITPRO™ ingår i leveransen av ditt PORTACOUNT®-instrument. Du kan också skriva ut installationshandboken från CD-skivan med FITPRO™.

När installationen av FITPRO™ är klar måste du starta FITPRO™ för att genomföra programinställningen som beskrivs i nästa avsnitt.

Starta FITPRO™ första gången (programinställning)

1. Leta reda på FITPRO-ikonen på skrivbordet i Windows och dubbelklicka på den. (Du kan också starta FITPRO™ genom att välja **Program** i menyn **Start**. Öppna undermenyn **TSI** och välj **FITPRO** för att starta programmet.)
2. När programmet FITPRO™ startar visas dialogrutan **Ändra aktiv databas** (figur 1).

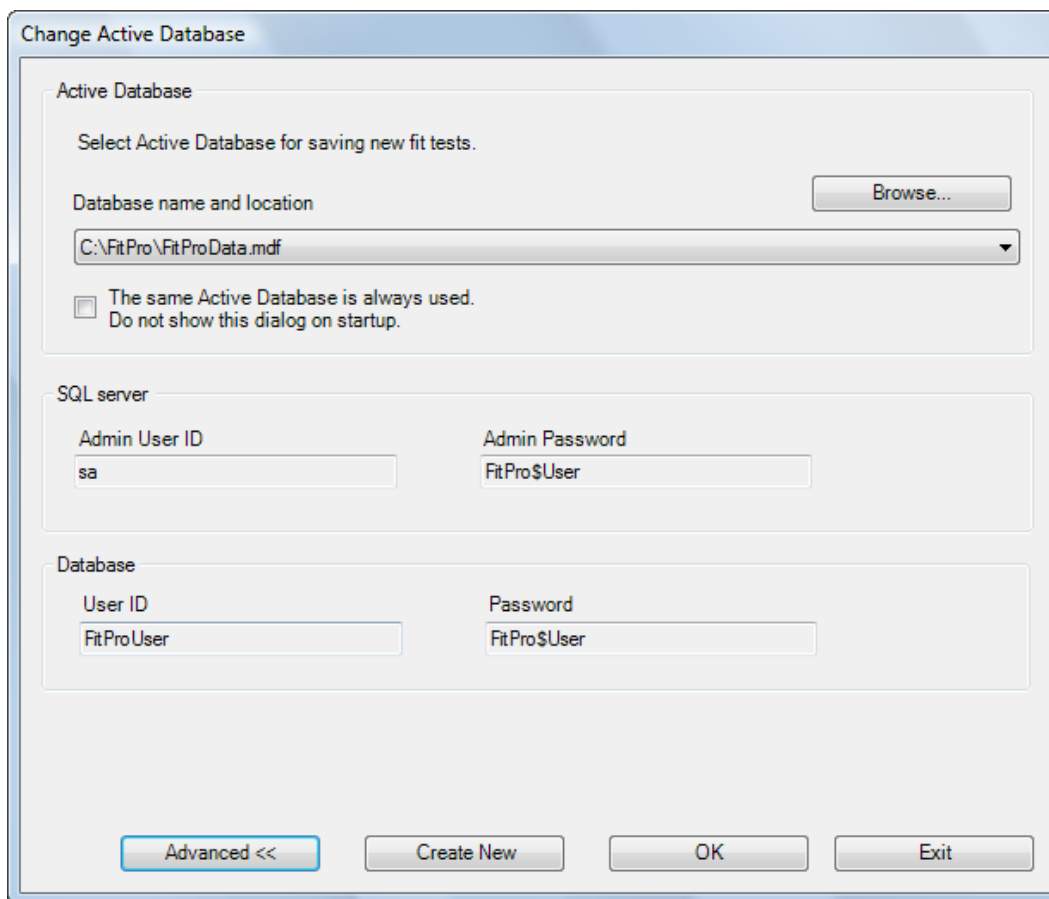


Figur 1. Dialogrutan Ändra aktiv databas

I denna dialog kan du välja en databas som ska användas för att lagra tillpassningstestresultat. Den databas du väljer förblir den förvalda aktiva databasen tills du ändrar den. Den förvalda databasfilen är "FitProData.mdf". Denna databas är tom med undantag för protokolltabellen, som innehåller fyra protokollposter som vanligtvis används för tillpassningstester.

Om du inte har konverterat FitPlus™-databaser för användning med FITPRO™ (se [kapitel 3](#)) är den förvalda filen den enda databas du får se.

Tabellen nedan beskriver fälten och knapparna i dialogrutan Ändra aktiv databas. Du måste eventuellt klicka på **Avancerat** (figur 2) för att se alla fält och knappar.



Figur 2. Avancerade alternativ i dialogrutan Ändra aktiv databas

Fält eller knapp	Beskrivning
Administratörens lösenord	SQL-serveradministratörens lösenord. Standard: FitPro\$User (skiftlägeskänsligt).
Administratörens användar-ID	SQL-serveradministratörens användar-ID. Standard: sa
Avancerat	Utökar dialogrutan Ändra aktiv databas för att visa de tillgängliga avancerade alternativen. Används för anslutningen till en databas i en server. Se <i>Bilaga B</i> nedan.
Bläddra	Ger dig möjlighet att söka efter databasfiler i andra enheter/mappar.
Skapa ny	Ger dig möjlighet att skapa en ny (tom) databasfil.
Databas – Lösenord	Lösenord för inloggning till FITPRO™-databasen. Standard: FitPro\$User (skiftlägeskänsligt).
Databas – Användar-ID	Användar-ID för FITPRO™-databasen. Standard: FitProUser (skiftlägeskänsligt).
Avsluta	Avslutar programmet FITPRO™.
OK	Accepterar den databas du har valt och öppnar FITPRO™-skrivbordet.

Fält eller knapp	Beskrivning
Databasnamn och -plats	Visar namnet på den aktuella databasen. Använd nedåtpilen för att visa och välja tidigare databasfiler eller använd Bläddra för att söka efter en mapp som innehåller FITPRO™-databaser.
Samma aktiva databas används alltid. Visa inte denna dialog vid start.	Denna kryssruta ger dig möjlighet att förbigå dialogrutan i framtiden. Markera den om du tänker använda samma databas i de flesta fallen men lämna den omarkerad om du förväntar dig att ändra databas regelbundet. Du kan återställa dialogrutan via Databas Ändra aktiv eller Installation Alternativ för globala lämplighetstest .

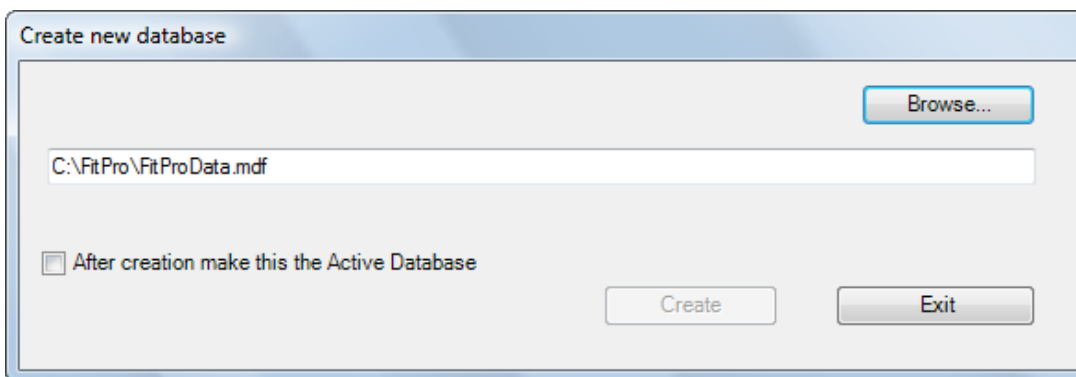
Klicka på **OK** för att använda den förvalda databasen eller den databas du valde med hjälp av **Bläddra**. FITPRO™-skrivbordet visas (figur 3). Sökvägen till den aktiva databasen visas i titelfältet för FITPRO™-skrivbordet. Följ anvisningarna nedan om du vill skapa en ny databas.



Figur 3. FITPRO-skrivbordet

Skapa en ny databas

1. Öppna dialogrutan **Ändra aktiv databas**, klicka på **Skapa ny** och ange ett filnamn för den nya databasen eller klicka på **Bläddra** för att gå till en enhet eller mapp och sedan ange den nya databasens namn. Det förvalda databasnamnet är den aktiva databasens namn, som du kan ändra för att skapa en ny databas.




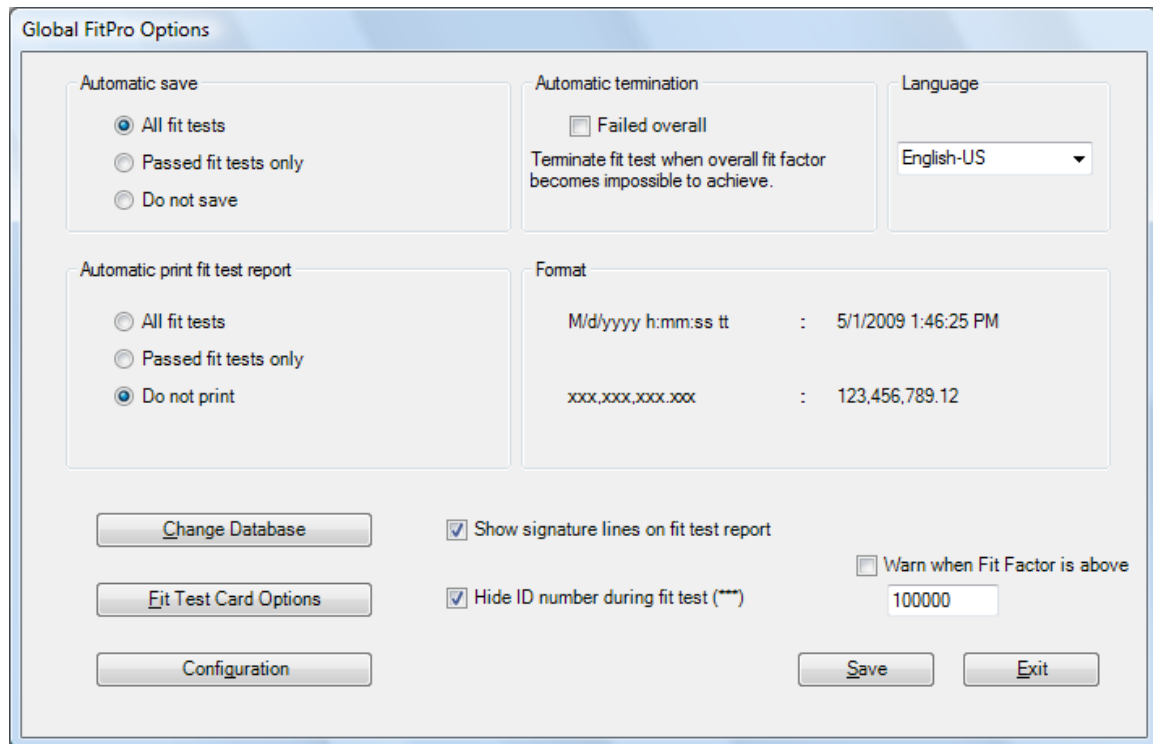
Figur 4. Dialogrutan Skapa ny databas

2. Markera alternativet **Gör detta till den aktiva databasen, när den har skapats** om du vill att den nya databasen ska bli den aktiva databasen.
3. Klicka **Skapa** för att fortsätta när du har valt det önskade databasfilnamnet.
Obs! När du skapar en ny databas, fylls dess protokolltabell automatiskt med poster så att du kan börja använda databasen för tillpassningstest omedelbart.
4. Klicka på **OK** för att stänga dialogrutan **Ändra aktiv databas**.

Ange globala alternativ för tillpassningstest

De globala alternativen för tillpassningstest påverkar FITPRO™-programmets funktion. Innan du utför tillpassningstest bör du se till att alla alternativ är inställda så som du vill ha dem. Inställningarna förblir aktiva tills du ändrar dem.

Visa de globala alternativen för tillpassningstest genom att välja **Installation | Alternativ för global FitPro** eller klicka på . Dialogrutan Alternativ för global FitPro öppnas (figur 5).



Figur 5. Dialogrutan Alternativ för global FitPro

Fälten och knapparna i dialogrutan beskrivs nedan.

Fält eller knapp	Beskrivning
Automatisk sparfunktion	Ger dig möjlighet att ange vilka tillpassningstestdata som ska sparas. Det finns tre alternativ: <ul style="list-style-type: none">• Alla lämplighetstester Sparar alla tillpassningstest oavsett om testet är ofullständigt, avbrutet, godkänt eller underkänt. Detta alternativ leder till en stor mängd data som eventuellt inte är användbara.• Endast godkända lämplighetstest Detta är standardalternativet. Sparar endast tillpassningstestposter för de tester som godkänns. Dessa är de enda poster som innehåller meningsfulla data.• Spara inte För utbildning i och demonstration av tillpassningstest. Ger dig möjlighet att använda en fullständig databas utan att spara utbildningsdata.

Fält eller knapp	Beskrivning
Automatisk utskrift av lämplighetstrapport	<p>Skriver automatiskt ut en testrapport och ett kort i slutet av varje tillpassningstest. Detta är praktiskt om du planerar att ge försökspersonen ett exemplar av testresultaten eller om du sparar testposter i pappersarkiv. Rapporten skrivs ut i den förvalda Windows- eller kortskrivaren.</p> <p>Det finns tre alternativ:</p> <ul style="list-style-type: none"> • Alla lämplighetstester Skriver ut en rapport eller ett kort för varje tillpassningstest även om det är ett underkänt eller avbrutet test. • Endast godkända lämplighetstest Skriver endast ut en rapport eller ett kort om tillpassningstestet godkänns. • Skriv inte ut Detta är standardalternativet. Använd detta om ingen rapport- eller kortskrivare är tillgänglig under tillpassningstestet. Rapporten kan skrivas ut senare. <p>Obs! <i>Skrivaren måste vara inställd innan automatiska rapporter genereras i slutet av tillpassningstester. Du måste skriva ut en rapport för att aktivera detta alternativ.</i></p>
Automatisk avslutning – Ej godkänd totalt	<p>Om detta alternativ är markerat avslutas tillpassningstestet när det blir omöjligt att uppnå den totala passningsfaktorn. Detta alternativ är avaktiverat som standard.</p> <p>Obs! <i>Alternativet specificerar vad som ska göras om passningsfaktorn för en övning är så låg att det blir matematiskt omöjligt att godkänna hela tillpassningstestet. FITPRO gör det möjligt att fortsätta testet om detta alternativ inte är markerat. I sådana fall kan testoperatören välja att låta testet fortsätta eller stoppa det manuellt.</i></p>
Ändra databas	Öppnar dialogrutan Ändra aktiv databas. Se informationen ovan.
Konfiguration	Öppnar dialogrutan Användarkonfiguration. Se informationen nedan.
Alternativ för lämplighetstestkort	Ställer in alternativen för utskrift av tillpassningstestkort. Se informationen i bilaga A .
Format	Visar datumformatet och det numeriska format som används för det inställda språket. Du kan inte ändra datum- eller numeriskt format utan att byta till ett annat språk.
Dölj ID-numret under lämplighetstest	Döljer försökspersonens ID-nummer medan tillpassningstestet pågår. ID-numret är synligt när du anger information om en ny person. Därefter ersätts det med asterisker (*). Detta alternativ är praktiskt när personnumret används som personens ID-nummer.
Språk	Ger dig möjlighet att ange vilket språk du vill använda när du kör programmet. När du väljer ett språk visas all programinformation omedelbart på det språket.. Du kan välja mellan engelska, franska, spanska, svenska och tyska. Standardspråket är engelska.
Visa namnteckningsrader på lämplighetstrapport	Längst ned på den enkelsidiga tillpassningstrapporten finns det plats för försökspersonens och testoperatörens namnteckningar. Detta är praktiskt när du sparar information om tillpassningstest på papper. Om du inte behöver namnteckningarna kan du avmarkera detta alternativ så att linjerna inte skriv ut. Detta alternativ är markerat som standard.

Fält eller knapp	Beskrivning
Varna när lämplighetsfaktorn är över...	Detta alternativ är avaktiverat (omarkerat) som standard. Om det är aktiverat (markerat) visas ett varningsmeddelande när passningsfaktorn för någon av övningarna överskrider det värde du anger. Testet fortsätter även om varningsmeddelandet visas. Syftet med varningen är att uppmärksamma en oerfaren tillpassningstestoperatör på att något <i>kan</i> vara fel, t.ex. en tilltäppt provtagnings slang. Om detta alternativ är aktiverat bör värdet vara inställt på en passningsfaktornivå som i stort sett endast inträffar om något <i>är</i> fel. En tilltäppt provtagnings slang till masken leder ofta till passningsfaktorer över 500 000. Standardvärdet är 100 000, men du måste eventuellt välja ett högre värde som är lämpligare för de typer av andningsskydd du använder och andra överväganden.

Konfigurera användare

Dialogrutan Användarkonfiguration (figur 6) ger dig möjlighet att konfigurera beskrivningar i tabellen med personer, så att du kan spara specifik information om varje person, t.ex. avdelning, befattning, medicinsk status, skift osv.

Figur 6. Dialogrutan Användarkonfiguration

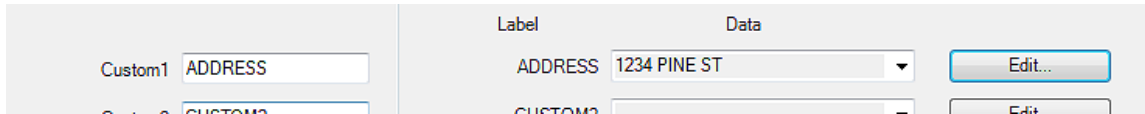
Dialogrutan Användarkonfiguration innehåller fyra egna fältnamn (Anpassad1...Anpassad4) och två extra etiketter (Företag och Plats).

De egna fältnamnen kan ändras. Etiketterna Företag och Plats kan inte ändras. Du kan specificera upp till 10 värden vardera för var och en av de sex etiketterna. Välj fältnamn som inte är desamma som de fördefinierade fälten i tabellen med personer. De fördefinierade fälten är: Efternamn, Förnamn, ID-nummer, Företag och Plats.

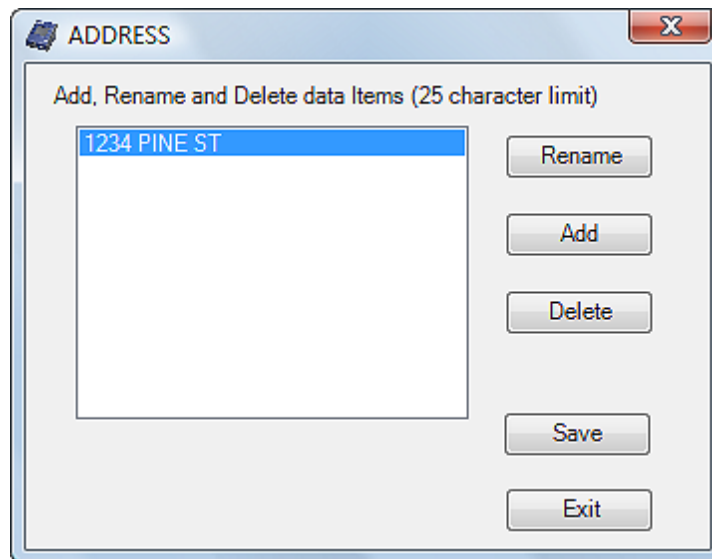
Lägg till ett anpassat fält genom att ange det anpassade namnet i ett av de avsedda fälten (figur 7, Anpassad1). Namnet du anger ersätter etikettnamnet. Se exemplet nedan.

Figur 7. Lägg till ett anpassat namn

Lägg till (eller ta bort) ett värde för någon av etiketterna genom att klicka på **Redigera** bredvid etikettnamnet. En dialogruta öppnas med de aktuella värdena (figur 8 och 9). Klicka på **Lägg till**, skriv det värde du vill använda och klicka sedan på **Spara**. Du kan på liknande sätt ta bort eller ändra ett värde i dialogrutan genom att klicka på **Radera** eller **Ändra namn**.



Figur 8. Klicka på Redigera för att lägga till anpassade värden



Figur 9. Dialogrutan för redigering av värden

Du kan ändra de anpassade fältnamnen när som helst, men när de ändras i denna dialogruta påverkas endast tester som utförs därefter. Alla data som lagras i tabellen med personer (och tabellen med tillpassningstest) bibehåller de egna fältnamn som gällde när posten skapades.

Obs! Du kan ändra de egna fältnamn som är lagrade i befintliga poster med hjälp av menyn **Databas | Verktyg | Använd anpassade namn**. [Kapitel 5](#) innehåller detaljerad information.

Nu är FITPRO™ inställt och klart att användas för tillpassningstest.

Kapitel 2

Tillpassningstesta med FITPRO™

Detta kapitel beskriver hur man kopplar in en PORTACOUNT® PRO Respirator Fit Tester i datorn och genomför ett tillpassningstest med programmet FITPRO™.

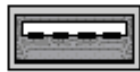
Så som beskrivs i service- och driftshandboken till PORTACOUNT® PRO Respirator Fit Tester bör du ha kännedom om hur man utför tillpassningstest med instrumentet i fristående läge (utan datorn). Om du aldrig har kört tillpassningstest i fristående läge bör du bekanta dig med den proceduren **innan** du använder programmet FITPRO™.

Obs! FITPRO™ måste installeras i enlighet med proceduren i [kapitel 1](#) innan du kan utföra tillpassningstester på de sätt som beskrivs i detta kapitel.

Koppla in PORTACOUNT® PRO Respirator Fit Tester

Tillpassningstestaren för andningskydd kopplas in i en USB-port i datorn.

1. Koppla in A-änden på den USB-kabel som levereras med PORTACOUNT® PRO-tillpassningstestaren i en USB-port i datorn.
2. Koppla in USB-kabelns B-ände i USB-porten baktill på PORTACOUNT® PRO-tillpassningstestaren.



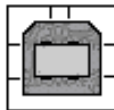
USB-A hona



USB-A hane



USB-A
hankontakt



USB-B hona



USB-B hane



USB-B
hankontakt

3. Se till att PORTACOUNT® PRO Respirator Fit Tester inställd är påslagen. *Drifts- och servicehandboken till PORTACOUNT® PRO* innehåller de anvisningar du behöver om du inte redan känner till hur man ställer in instrumentet.

Starta PORTACOUNT® PRO-tillpassningstestaren och programmet FITPRO™ Software

1. Tryck på strömbrytaren på PORTACOUNT® PRO-tillpassningstestaren för att slå på den och vänta (ca 60 sekunder) tills en dialogruta visas med en fråga om du vill utföra Daily Checks (dagliga kontroller).

2. Starta programmet FITPRO™ (**Obs!** Om du använder Windows Vista måste du högerklicka med musen och välja **Kör som administratör**). Detta säkerställer att FITPRO™ automatiskt identifierar den USB-port där PORTACOUNT® PRO är inkopplad. När programmet FITPRO™ sedan startar ett tillpassningstest, en daglig kontroll eller öppnar realtidsfönstret kan du inte längre utföra dessa åtgärder med PORTACOUNT® PRO-tillpassningstestaren. De måste i stället utföras via FITPRO™. I slutet av ett tillpassningstest, en daglig kontroll eller realtidsvisning släpper FITPRO™ kontrollen, varvid PORTACOUNT® PRO-tillpassningstestaren åter kan användas i fristående läge.

Obs! Om detta är första gången du startar FITPRO™ med PORTACOUNT® PRO-tillpassningstestaren inkopplad blir du informerad om att Windows har detekterat ny maskinvara och uppmanad att installera drivrutiner. Drivrutinerna installerades i mappen FITPRO (förutsatt att du använder standardmappen). Navigera till den mappen och välj filen rndismpy.sys. Drivrutinen ska installeras automatiskt. Drivrutinerna finns också tillgängliga på CD-skivan med FITPRO™-installationen. En liknande dialogruta om ny maskinvara visas om en annan PORTACOUNT® kopplas in. I så fall ska du välja **Installera programvaran automatiskt (rekommenderas)** eftersom drivrutinerna redan är installerade och Windows vet vilka drivrutiner som ska användas.



Den första dialogrutan som visas är Ändra aktiv databas (om du inte har avaktiverat denna funktion – se [kapitel 1](#)).

Om dialogrutan Ändra aktiv databas visas kan du välja den förvalda databasen eller klicka på **Bläddra** för att öppna den databas du vill använda för att lagra dina tillpassningstest. Klicka på **OK** när det aktiva databasen visas.

Programmet kontrollerar databasstrukturen i den valda filen. Huvudfönstret visas och du är klar att på börja arbetet med tillpassningstest.

Om programmet FITPRO™ inte kan öppna eller nå databasen visas ett felmeddelande. Det valda databasnamnet tas bort ur listan och nästa tillgängliga databasnamn visas i stället.

Du kan åtgärda dessa fel genom att kontakta din IT-avdelning eller välja en annan databas.

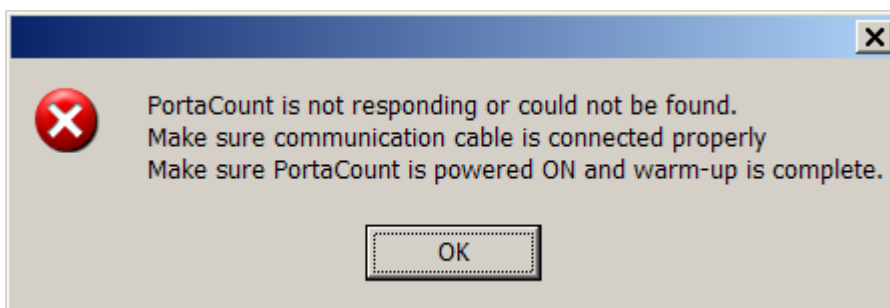


VARNING!

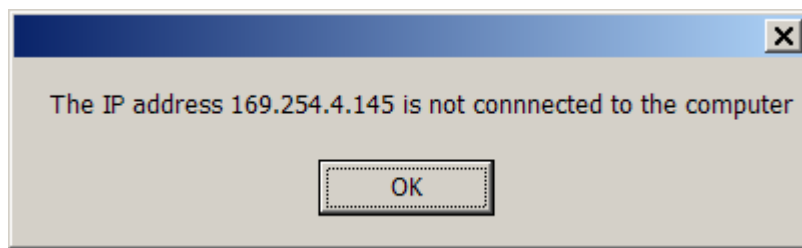
Ändra *inte* FITPRO™-databasens struktur.

Om programmappen FITPRO eller den valda aktiva databasen är skrivskyddad visas en dialogruta som informerar dig om detta.

Obs! Programmet FITPRO™ förväntar sig alltid att samma PORTACOUNT®-tillpassningstestare används som den senaste gången FITPRO™ startades. Om samma PORTACOUNT®-tillpassningstestare inte kan hittas blir användaren underrättad om detta. Du blir också varnad om du inte har startat PORTACOUNT® PRO-tillpassningstestaren eller om den inte har avslutat uppvärmningsperioden. Ett meddelande som liknar följande visas:



Om detta inträffar måste du starta PORTACOUNT® PRO-tillpassningstestaren och vänta tills uppvärmningen har avslutats. Om FITPRO™ av någon anledning inte kan ansluta till PORTACOUNT® PRO-tillpassningstestaren kan det hända att ett meddelande som liknar följande visas:



Välj **Installation | Kommunikationsportar**. Dialogrutan för USB-anslutningen visas (se nedan).

Om du av misstag har anslutit till en PORTACOUNT[®]-tillpassningstestare som du inte avsåg att använda måste du byta PORTACOUNT[®]-tillpassningstestare. Du kan välja en annan PORTACOUNT[®]-tillpassningstestare genom att välja en adress i den nedrullningsbara listan **TCP/IP-adress**.

Du kan också klicka på **Sök** om du vill söka efter PORTACOUNT[®] PRO-tillpassningstestaren. Informationen i dialogrutan fylls i när enheten påträffas.

Se till att adressen är korrekt, klicka på **Spara** och sedan på **Avsluta**.

Börja tillpassningstesta

Starta tillpassningstestet genom att välja **PortaCount | Lämplighetstest** eller .

Dialogrutan **Kör testet: Lämplighetstest steg 1 av 4** öppnas (figur 10) och visar posten för den första personen i databastabellen **Personer**. Posterna lagras i bokstavsordning enligt efternamn.

Figur 10. Välja en person för tillpassningstestet

Steg 1 – Välj en person

1. Välj personen som ska tillpassningstestas på följande sätt:
 - a) Om den person som visas i dialogrutan är den du tänker tillpassningstesta kan du starta tillpassningstestet genom att klicka på **Nästa >>**. Om du vill kan du uppdatera databasposten innan du startar tillpassningstestet (se avsnittet Redigera eller visa tabellen med personer i [kapitel 5](#)). Gör eventuella ändringar eller tillägg i personens information och spara posten genom att klicka på **Spara**.
 - b) Om den person som visas i dialogrutan inte är den du tänker tillpassningstesta kan du klicka på pilen bredvid fältet **Personlista** för att visa namnen i tabellen med personer (eller klicka på **Sök** för att söka efter ett namn), klicka på namnet, kontrollera att rätt namn visas och sedan fortsätta på samma sätt som under 1a ovan.

Obs! Om den person du tänker tillpassningstesta inte finns i databasen eller om databasen är tom kan du klicka på **Ny** och skapa en post genom att skriva den nödvändiga informationen och sedan klicka på **Spara**. Tabellen med personer är alltid tom när du skapar en ny databasfil. [Kapitel 5](#) innehåller detaljerade beskrivningar av fälten i tabellen.

2. Vänta tills dialogrutan har uppdaterats och klicka sedan på **Nästa >>** för att fortsätta.

Steg 2 – Välj ett andningskydd

När dialogrutan **Kör testet: Lämplighetstest steg 2 av 4** öppnas (figur 11) innehåller den namnet på den senast använda andningskyddet.

Figur 11. Välja ett andningskydd för tillpassningstestet

1. Välj andningskyddet som ska användas på följande sätt:
 - a) Klicka på **Nästa >>** om andningskyddet du vill använda visas. I annat fall kan du välja andningskyddet på följande sätt:
 - b) Klicka på pilen i fältet **Andningskyddslista** för att visa en lista med alla andningskydd i databastabellen. Posterna lagras i bokstavsordning. Använd rullningslistan för att hitta det andningskydd du vill använda och markera det.

Obs! Om det andningskydd du vill använda för tillpassningstest inte finns i databasen eller om databasen är tom kan du klicka på **Ny** och skapa en post genom att skriva den nödvändiga informationen. Tabellen med andningskydd är alltid tom när du skapar en ny databasfil. [Kapitel 5](#) innehåller detaljerade beskrivningar av fälten i tabellen.
2. Markera rutan "Filtereffektivitet mindre än 99 % (*N95* krävs)" om effektiviteten i det andningskydd du tillpassningstestar är lägre än 99 %. Du måste använda en PORTACOUNT® PRO modell 8038 för att kunna tillpassningstesta andningskydd med lägre effektivitet än 99 %.

Obs! Du kan kontrollera den aktuella PORTACOUNT® PRO-tillpassningstestarens modellnummer genom att välja **Installation | Kommunikationsportar**.
3. Kontrollera att rätt andningskydd visas och klicka sedan på **Nästa >>**.

Steg 3 – Välj ett protokoll

När dialogrutan **Kör testet: Lämplighetstest steg 3 av 4** öppnas (figur 12) är fälten för maskstorlek och operatör tomma. Du måste fylla i dessa fält innan du kan fortsätta.

Run Test: Fit Test step 3 of 4

Mask Size * LARGE

Operator * JSS

Current Protocol

HSE 282/28 (UK ONLY) View / Change

Test date 6/5/2008 9:24:16 AM
mm/dd/yyyy

Due date 6/5/2009
mm/dd/yyyy

<<Back Next>> Exit

* Required field

Figur 12. Välja ett protokoll för tillpassningstestet

1. Fyll i fältet **Maskstorlek** (t.ex. LITEN, MEDIUM, STOR). Detta är ett obligatoriskt fält med max. 25 tecken.
2. Fyll i ditt namn eller dina initialer i fältet **Operatör**. Detta är ett obligatoriskt fält med max. 25 tecken.
3. Se till att det övningsprotokoll som visas i fältet verkligen är det protokoll som du vill använda. I annat fall kan du klicka på **Visa / ändra** för att välja ett annat protokoll. FITPRO™ kommer ihåg det protokoll du använde vid det senaste testet och använder det som förvalt protokoll tills du ändrar det. De flesta organisationerna använder alltid samma övningsprotokoll. [Kapitel 5](#) innehåller detaljerad information om hur man hanterar övningsprotokoll för tillpassningstest.

Nästa testdatum beräknas från protokollets varaktighetsvärde, som vanligtvis är 12 månader. Om du vill ändra personens **Förfallodatum** för nästa tillpassningstest till ett datum som passar bättre än det beräknade kan du skriva ett annat datum eller peka nedåtpilen och välja ett annat datum i kalendern. Användaren kan ändra nästa testdatum vid behov.

4. Klicka på **Nästa >>** för att fortsätta.

Steg 4 – Starta tillpassningstestet

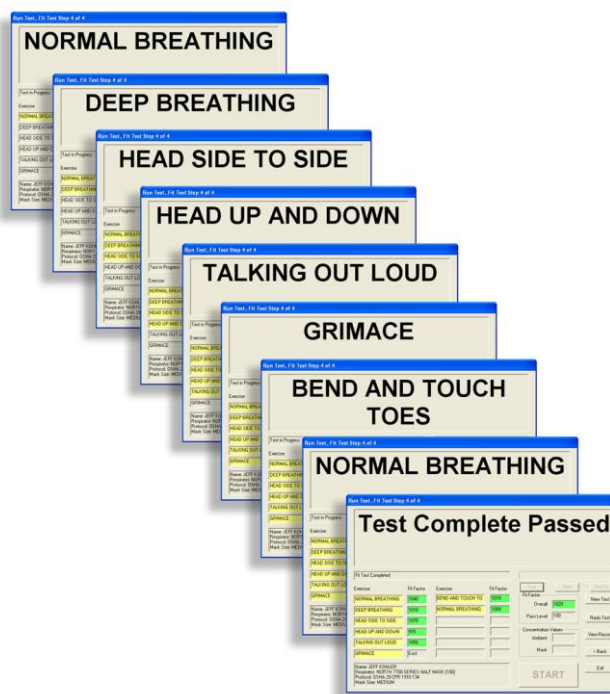
När dialogrutan **Kör testet: Lämplighetstest steg 4 av 4** visas är du beredd att påbörja tillpassningstestet.

Innan du klickar på **START** för att påbörja tillpassningstestet måste du verifiera informationen längst ned till vänster i fönstret och se till att PORTACOUNT[®] PRO-provslangen är inkopplad på andningsskyddet och fråga försökspersonen om han eller hon är beredd att omedelbart börja följa övningsprotokollet. Läs *drifts- och servicehandboken till PORTACOUNT[®] PRO Respirator Fit Tester* om du behöver mer information.

1. Klicka på **START**.

Tillpassningstestet påbörjas omedelbart och beskrivningen för den första övningen visas. Den förflutna övningstiden visas också som en grafisk förloppsindikator. När varje övning avslutas visas resultatet i kolumnen **Lämplighetsfaktor**. Fälten **Omgivande** och **Mask** visar partikelkoncentrationsvärden i omgivningen och i masken allteftersom de mäts.

2. FITPRO[™] avger en ljudsignal för att indikera att det är dags att påbörja nästa övning. Övningarna följer efter varandra utan paus. Den aktuella övningen visas markerad med gul färg. Godkända övningar indikeras i grön färg, medan underkända övningar markeras med röd färg,



Obs! a) Om **spritnivån är låg** visas en varning markerad i gul färg (se figur 13). Stoppa testet och fyll spritpatronen (se drifts- och servicehandboken till PORTACOUNT[®] PRO Respirator Fit Tester).

b) En varning visas om partikelantalet överskrider den minsta nödvändiga nivån, men är lägre än en acceptabel nivå. Stoppa testet. Kör de dagliga kontrollerna (för att fastställa minsta antal partiklar) och fastställ orsaken till problemet (se kapitlet *Felsökning i drifts- och servicehandboken till PORTACOUNT[®] PRO Respirator Fit Tester*).

Run Test: Fit Test step 4 of 4

HEAD UP AND DOWN

Mask Sample 23 of 31

Exercise name	Fit Factor	Exercise name	Fit Factor
NORMAL BREATHING	526	BENDING OVER	
DEEP BREATHING	470	NORMAL BREATHING	
HEAD SIDE TO SIDE	310		
HEAD UP AND DOWN			
TALKING			
GRIMACE			

Warning! Low Particle Count

Fit Factor

Overall

Pass level 500

Concentration values

Ambient 0.9

Mask 0.6

Name: CHRIS APPS
Respirator: ADLER PUREAIR III FULLFACE [500]
Protocol: OSHA 29CFR1910.134
Mask Size: HFGHJG

START

New Test
Redo Test
View Record
<< Back
Stop

Figur 13. Köra tillpassningstestet

3. FITPRO™ avger tre pipsignaler när tillpassningstestet är klart. Den övre delen i dialogrutan visar antingen godkänd eller underkänd status. Godkännande eller underkännande fastställs genom att jämföra den totala passningsfaktorn med godkännandenivån för passningsfaktorer. Den totala passningsfaktorn visas längst upp till höger.
4. Nu kan du testa nästa person genom att klicka på **Nytt test**, göra om testet på den person du precis avslutat genom att klicka på **Gör om test**, avsluta tillpassningstestningen genom att klicka på **Avsluta** eller visa detaljerade tillpassningstestresultat för det avslutade testet genom att klicka på **Visa post**. Klicka på **Föregående** för att visa dialogrutan **Protokollinformation**.

Om du klickar på **Visa post** i slutet av ett tillpassningstest visas detaljerad information om det tillpassningstest du precis avslutade. Du kan också skiva ut en enkelsidig tillpassningstestrappport eller ett tillpassningstestkort.

Avsnittet [Redigera eller visa tabellen för tillpassningstest](#) i kapitel 5 innehåller beskrivningar för fälten och knapparna i dialogrutan Tillpassningstestdata.

Kapitel 3

Konvertera FitPlus™ v3-databaser till FITPRO™-formatet

Detta kapitel beskriver processen för att konvertera FitPlus™ v3-databaser till det nya formatet i programmets FITPRO™.

Obs! Använd *inte* FitPlus™ v3 efter att FITPRO™ har installerats om det inte är absolut nödvändigt. Installation av FITPRO™ och konvertering av gamla databaser till det nya formatet ändrar inte din FitPlus™ v3-installation på något sätt. Du kan (om nödvändigt) köra FitPlus™ v3 efter installationen av FITPRO™, men om du gör det finns det inget enkelt sätt att överföra nya tillpassningstestdata från v3 till FITPRO™. När du har lärt dig använda programmet FITPRO™ och har konverterat alla nödvändiga tillpassningstestdata bör du avinstallera FitPlus™ v3 eller ta bort genvägsikonen från skrivbordet i Windows för att undvika förväxlingar.

FitPlus™ v3 använder en Microsoft Access™-databas för att lagra alla tillpassningstestdata. Denna fil har filnamnstillägget .mdb och innehåller tabeller för personer, protokoll, andningsskydd och tillpassningstestdata.

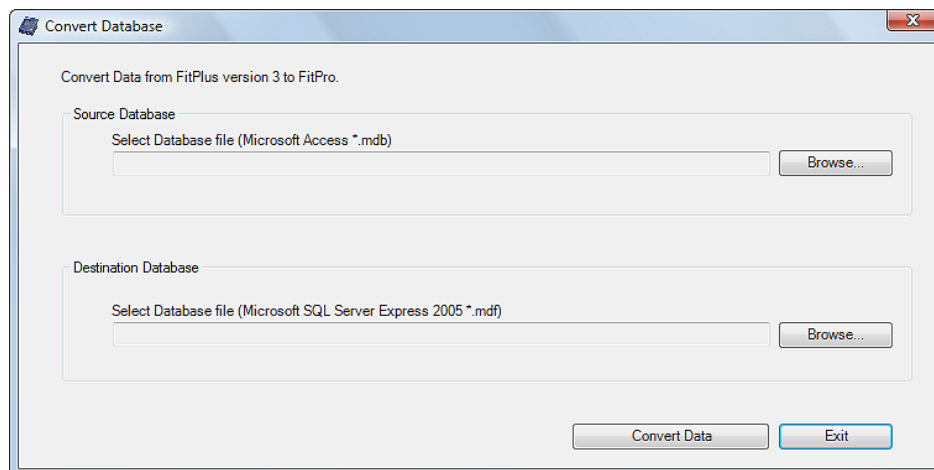
FITPRO™ använder Microsoft SQL Server Express 2005 för att lagra alla tillpassningstestdata. Denna fil har filnamnstillägget .mdf och innehåller separata tabeller för personer, protokoll, andningsskydd och tillpassningstest.

Om du vill fortsätta med att använda FitPlus™ v3-data med programmet FITPRO™ måste dessa data konverteras till Microsoft SQL-format. Funktionen för databaskonvertering används för denna uppgift.

Konvertering av data från FitPlus™ v3 för programmet FITPRO™ varken skadar, ändrar eller flyttar de ursprungliga v3-databaserna. FitPlus™ v3 kan fortsätta att använda ursprungliga data.

Så här konverterar du FitPlus™ v3-data till FITPRO™-format:

1. Välj **Databas | Verktyg | Konvertera**. Dialogrutan Konvertera databas öppnas (figur 14).



Figur 14. Dialogrutan Konvertera databas

2. Klicka på **Bläddra** för att söka efter och välja den FitPlus™ v3-databas (.mdb) du vill konvertera.

När du har valt en databasfil aktiveras fältet för måldatabasen, där namnet på den aktuella aktiva FITPRO™-databasen visas.
3. Klicka på **Konvertera** när du har valt käll- och måldatabasfiler. En meddelanderuta visar om konverteringen lyckades eller ej.
4. Klicka på **Avsluta** för att avsluta konverteringsprocessen.
5. Den nyligen konverterade databasen **anges inte** automatiskt som den aktiva databasen. Välj **Databas | Ändra aktiv** och kontrollera innehållet i den konverterade databasen.

Du kan konvertera ytterligare FitPlus™ v3-data till nya FITPRO™-databaser genom att upprepa processen från och med steg 1.

Anmärkning för FitPlus™ v3-användare: När du konverterade från FitPlus™ v2 till FitPlus™ v3 var du tvungen att "slutföra" databasen. Det är inte nödvändigt med programmet FITPRO™, men om du vill samla data från flera FitPlus v3-databaser i en enda databas kan du konvertera varje databas till en temporär databasfil och sedan använda funktionen **Database | Verktyg | Sammanfoga** (se [kapitel 5](#)) för att slå samman alla data i en enda databas. Sedan kan du ta bort de temporära databaserna.





Kapitel 4

Menyalternativ i FITPRO™

Detta kapitel beskriver menyalternativen i programmet FITPRO™. Ikonerna för de menyalternativ som är tillgängliga från verktygsfältet visas bredvid motsvarande menyalternativ.

Tabellen nedan innehåller en förteckning över menyalternativen. Du kan välja valfria alternativ med musen eller tangentbordet.

- Välj ett alternativ med musen genom att flytta markören till menyn och klicka med vänster musknapp. Klicka sedan på det menyalternativ du vill välja.
- Välj ett alternativ med tangentbordet genom att trycka ned Alt-tangenten tillsammans med den understrukna bokstaven i det menyalternativ du vill välja. Om du exempelvis vill välja menyn **Databas** ska du trycka på Alt och sedan på **D**. Välj ett menyalternativ genom att trycka på den understrukna bokstaven i alternativet.

Meny	Alternativ
<u>F</u> il	<ul style="list-style-type: none">• Inställningar för rapportutskrift• <u>K</u>ortutskriftsinställningar• <u>A</u>vsluta
<u>D</u> atabas	<ul style="list-style-type: none">• Flashminne Databas• <u>R</u>edigera<ul style="list-style-type: none">○ Persontabell ○ Protokolltabell ○ Andningskyddstabell ○ Lämplighetstesttabell • Ändra <u>a</u>ktiv• <u>K</u>opiera• <u>E</u>xportera<ul style="list-style-type: none">○ Excel-format○ Kommaavgränsade värden (CSV)• <u>S</u>äkerhetskopiera• <u>Å</u>terställ• <u>V</u>erktyg<ul style="list-style-type: none">○ <u>D</u>ela databas○ <u>K</u>onvertera○ <u>S</u>ammanfoga○ <u>A</u>nvänd anpassade namn○ Flytta/<u>k</u>opiera data○ Avancerad <u>r</u>edigering/borttagning

Meny	Alternativ
PortaCount	<ul style="list-style-type: none"> • Lämplighetstest  • Realtid  • Dagliga kontroller 
Rapport	<ul style="list-style-type: none"> • Välj rapport  • Enstaka lämplighetstest 
Installation	<ul style="list-style-type: none"> • Alternativ för globala lämplighetstest  • Kommunikationsportar 
Hjälp	<ul style="list-style-type: none"> • Hjälpinformation (denna handbok) • Om FITPRO 

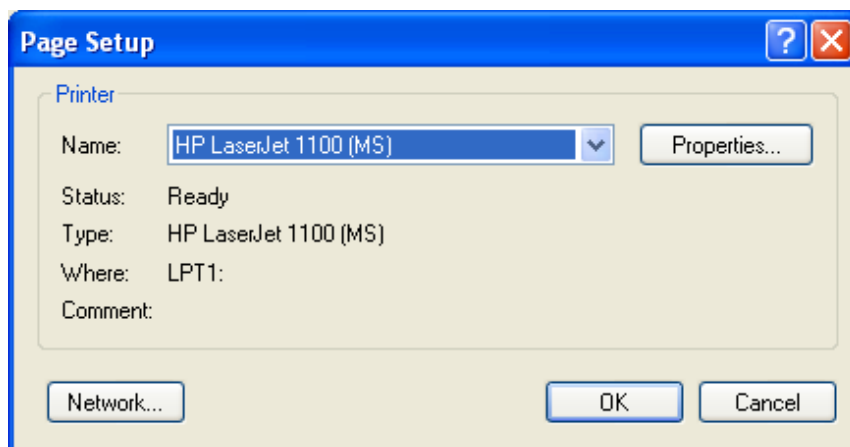
Menyn Fil

Menyn **Fil** ger dig möjlighet att använda vissa utskriftsfunktioner eller avsluta programmet.

Inställningar för rapportutskrift

Välj detta alternativ för att ställa in skrivaren och justera dess egenskaper. Den aktuella aktiva skrivaren visas.

Du kan välja en annan skrivare i den nedrullningsbara listan **Namn**. [Kapitel 6](#) innehåller information om hur man skapar och skriver ut rapporter.



Figur 15. Dialogrutan Utskriftsformat

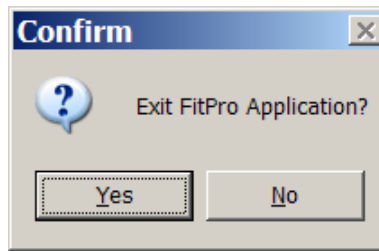
Kortutskriftsinställningar

Välj detta alternativ för att ställa in kortskrivaren och justera dess egenskaper. Den aktuella aktiva kortskrivaren visas. Du kan välja en annan kortskrivare i den nedrullningsbara listan **Namn**.

[Bilaga A](#) innehåller information om inställningar för kortskrivaren.

Avsluta

Välj detta alternativ för att avsluta programmet FITPRO™ och bekräfta att du vill avsluta.



Menyn Databas

[Kapitel 5](#) innehåller beskrivningar för alternativen i menyn Databas.

Menyn PORTACOUNT

Menyn PORTACOUNT ger dig möjlighet att starta tillpassningstest, visa passningsfaktorer i realtid, utföra och konfigurera dagliga kontroller samt utbyta databaser med PORTACOUNT® PRO Respirator Fit Tester.

Lämplighetstest

Välj detta alternativ för att starta tillpassningstest. Dialogrutan **Välj en person: Lämplighetstest steg 1 av 4** visas. [Kapitel 2](#) innehåller en beskrivning för proceduren för att utföra tillpassningstest med hjälp av programmet FITPRO™.

Realtid

Välj detta alternativ för att visa passningsfaktorer i realtid för att vara till hjälp med andningsskyddsutbildning och felsökning. Fönstret med realtidsvisning av passningsfaktorn är praktiskt för att hjälpa en försöksperson experimentera med spännband och andra justeringar och direkt se vilken inverkan dessa ingrepp har i realtid.

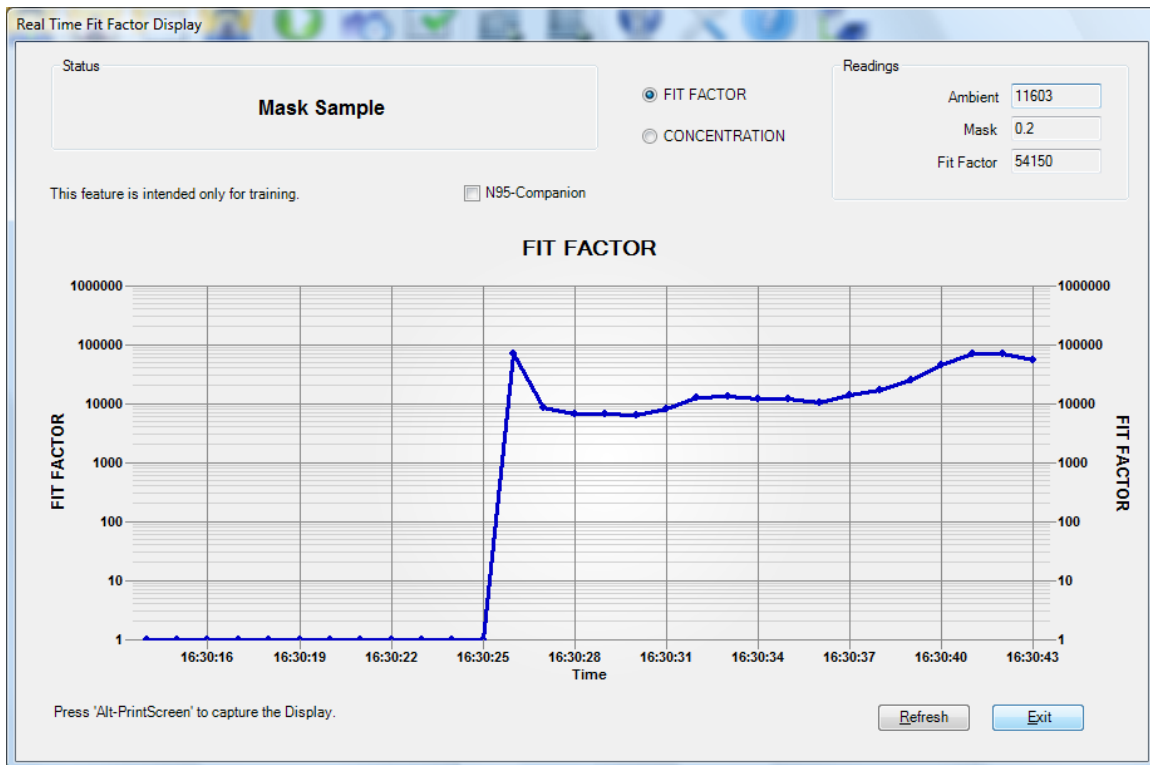
Försökspersonen lär sig justeringarnas inverkan på passningen och hur man uppnår en bekväm passning med minimala läckage.

Denna funktion är avsedd för utbildning. Den ska inte användas omedelbart före ett tillpassningstest. Om funktionen används för att hjälpa en försöksperson ta på sig andningsskyddet omedelbart före ett officiellt tillpassningstest ointetgör man en av de viktigaste orsakerna till tillpassningstest: *att bevisa att försökspersonen vet hur man tar på sig masken korrekt utan hjälp.* Använd realtidfunktionen endast för utbildning och övning.

Obs! *Du kan använda funktionen för realtidsvisning av passningsfaktorn precis före ett tillpassningstest under förutsättning att du ser till att försökspersonen tar av sig masken och tar på den igen (utan hjälp av realtidsdiagrammet eller på annat sätt) före det riktiga testet.*

Innan du startar funktionen för realtidsvisning av passningsfaktorn ska PORTACOUNT® PRO-tillpassningstestaren vara påslagen och inkopplad i datorn. Du måste också låta en person bära ett andningsskyddet som är korrekt anslutet till PORTACOUNT® PRO-tillpassningstestaren.

1. Starta realtidsvisningen genom att välja **PortaCount | Realtid**. Fönstret Lämplighetsfaktorvisning i realtid öppnas (figur 16).



Figur 16. Dialogrutan Lämplighetsfaktorvisning i realtid

Programmet FITPRO™ börjar med att instruera PORTACOUNT® PRO Respirator Fit Tester att göra en avläsning av omgivande koncentration och lagra värdet. Därefter påbörjar PORTACOUNT® PRO-tillpassningstestaren kontinuerlig övervakning av maskkoncentrationen.

Du kan se hur den avlästa passningsfaktorn förändras på diagrammet i nära realtid. (Det förekommer en fördröjning på 5-10 sekunder mellan en passningsförändring och återspeglning av detta i diagrammet.)

Diagrammet gör en paus var femte minut medan PORTACOUNT® PRO-tillpassningstestaren gör en ny avläsning av den omgivande luften. Klicka på **Uppdatera** för att tvinga fram en tidigare avläsning av omgivningen.

2. Klicka på **Avsluta** för att stänga realtidsvisningen.

Dagliga kontroller

Välj detta alternativ för att utföra dagliga kontroller i PORTACOUNT[®] PRO Respirator Fit Tester.

De dagliga kontrollerna består av en partikelkontroll, classfier-kontroll (detta är ett valfritt test som endast är tillgängligt i PORTACOUNT[®] PRO+ 8038), nollkontroll samt kontroll av maximal passningsfaktor. Det finns också en valfri ventilkontroll. TSI rekommenderar att du utför de dagliga kontrollerna en gång om dagen innan du börjar tillpassningstesta och närhelst du misstänker att något är fel med instrumentet. Om instrumentet klarar de dagliga kontrollerna är det en indikation på att PORTACOUNT[®] PRO-tillpassningstestaren är i gott skick.

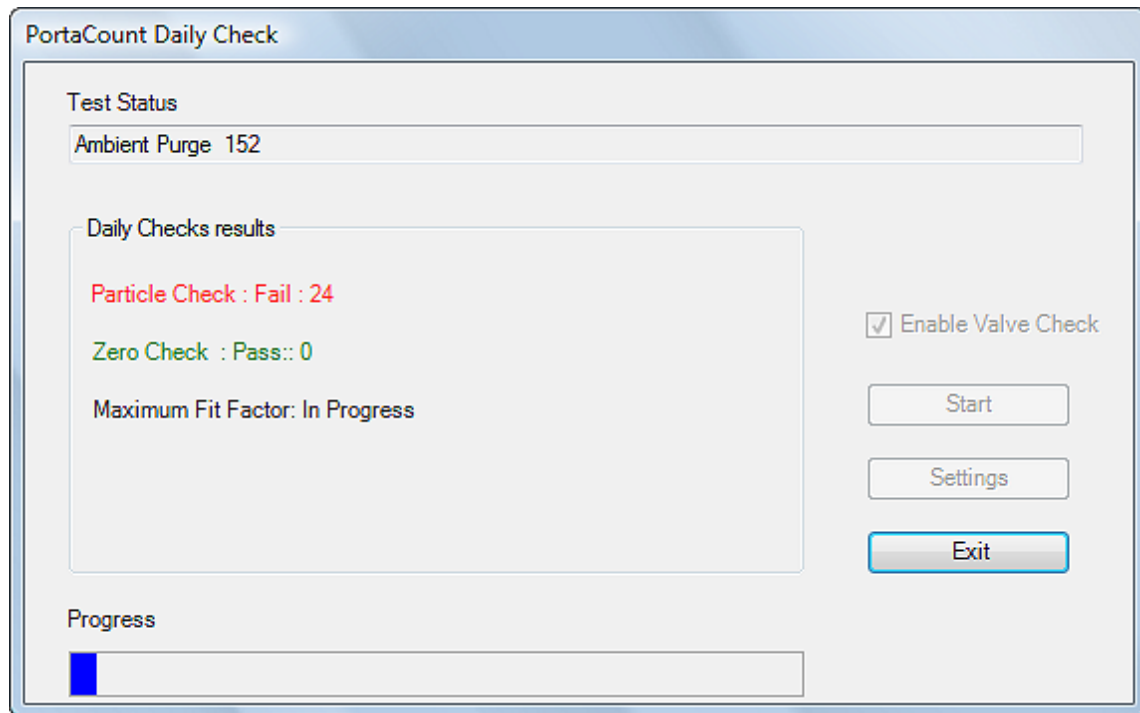
Resultaten från de dagliga kontrollerna lagras automatiskt i den aktiva databasen (i tabellen Daglig kontroll). Du kan se en resultathistorik för dagliga kontroller med hjälp av den fördefinierade dagliga kontrollrapporten (se [kapitel 6](#)).

Obs! PORTACOUNT[®] PRO Respirator Fit Tester måste vara påslagen och uppvärmningen måste vara slutförd innan de dagliga kontrollerna kan utföras.

Så här startar du dagliga kontroller:

1. Välj **PortaCount | Dagliga kontroller** eller  . Dialogrutan Daglig PortaCount-kontroll öppnas (figur 17).

Obs! Den dagliga kontrollprocess detekterar om N95 ingår med PORTACOUNT[®] PRO-tillpassningstestaren och justerar värden för godkänd/underkänd i enlighet därmed.



Figur 17. Dialogrutan Daglig PortaCount-kontroll

- Välj **Aktivera ventilkontroll** om du vill att ventilkontrollen ska ingå i de dagliga kontrollerna. Ventilkontrollen ingår inte i de rekommenderade dagliga kontrollerna. Den används för ytterligare diagnoser om varför kontrollen av maximal passningsfaktor har misslyckats. Du måste markera detta alternativ innan du startar de dagliga kontrollerna. Det kan inte ändras nä kontrollerna är igång. Om du använder en PORTACOUNT[®] PRO+ 8038 och vill utföra en classfier-kontroll ska du dessutom markera rutan "N95". Denna kontroll är endast nödvändig om du ska testa engångsmask med lägre effektivitet än 99 % (klass 95-, P2- och P1-andningsskydd).

Klicka på **Inställningar** om du vill ändra eller visa inställningarna för dagliga kontroller.



Varning

Vi rekommenderar **inte** att inställningarna för dagliga kontroller ändras. Fabriksinställningarna är optimala.

Obs! *Tillpassningstesterna misslyckas om du ställer in dessa värden utanför angivna intervall.*

- Dialogrutan innehåller en uppmaning om att du ska avlägsna HEPA-filtret eller masken från PORTACOUNT[®] PRO-provtagningsslangen och klicka på **Start**. De dagliga kontrollerna påbörjas när du klickar på **Start**. Status för varje test visas mitt i dialogrutan. Förloppet visas i ett fält vid dialogrutans underkant. Partikelkontrollen utförs först.
- Om du valde alternativet "Använd N95" åtföljs partikelkontrollen omedelbart av classfier-kontrollen. Classfier-kontrollen verifierar att klassificeringsfunktionen fungerar korrekt.
- När partikelkontrollen är klar blir du uppmanad att montera HEPA-filtret på den ofärgade provslangen och klicka på **Start** igen. Detta startar nollkontrollen, som automatiskt fortsätter till kontrollen av maximal passningsfaktor.
- Om du inte markerade alternativet för ventilkontrollen kan du klicka på **Avsluta** för att stänga dialogrutan. I annat fall (dvs. ventilkontroll markerat) blir du återigen uppmanad att avlägsna HEPA-filtret och klicka på **Start**.
- När alla kontroller är avslutade visas testresultaten i dialogrutan. De lagras också i tabellen Daglig kontroll i den aktiva databasen.
- Klicka på **Avsluta** för att stänga dialogrutan.

Obs! *Läs drifts- och servicehandboken till PORTACOUNT[®] PRO Respirator Fit Tester om du behöver teknisk information om de dagliga kontrollerna. Inställningarna för godkänt/underkänt som programmet FITPRO använder för de dagliga kontrollerna kan visas genom att välja **PortaCount | Inställningar för daglig kontroll**.*

Menyn Rapport

Menyn Rapport ger dig möjlighet att välja rapporter för visning/utskrift eller att välja en enda tillpassningstestpost att visa eller skriva ut.

Välj rapport

Välj detta alternativ för att visa, ändra eller skriva ut fördefinierade och användardefinierade rapporter. [Kapitel 6](#) innehåller information om hur man skriver ut och visar rapporter.

Individuellt lämplighetstest

Välj detta alternativ för att visa eller skriva ut resultatet från ett enda tillpassningstest. När du väljer detta alternativ öppnas dialogrutan **Redigera lämplighetstesttabell**. [Kapitel 5](#) innehåller beskrivningar för fälten och knapparna i denna dialogruta.

Menyn Installation

Alternativen i menyn **Installation** ger dig möjlighet att ändra globala alternativ för tillpassningstest och välja kommunikationsportar för datorn.

Alternativ för övergripande lämplighetstest

Välj detta alternativ för att ändra FITPRO™-programmets funktion. [Kapitel 1](#) innehåller information om hur man anger övergripande alternativ för tillpassningstest.


Kommunikationsportar

Välj **Installation | Kommunikationsportar** för att kontrollera kommunikationsporten där din PORTACOUNT® PRO-tillpassningstestare är inkopplad eller välj kommunikationsport manuellt.

När du kopplar in PORTACOUNT® PRO-tillpassningstestaren i datorn och startar programmet FITPRO™ söker programmet automatiskt efter PORTACOUNT® PRO-tillpassningstestaren i datorns USB-portar. Om PORTACOUNT® PRO-tillpassningstestaren påträffas konfigureras porten automatiskt.

Obs! Den automatiska sökningen kräver att PORTACOUNT® PRO-tillpassningstestaren är korrekt inkopplad i datorn och påslagen samt att uppvärmningen är avslutad.

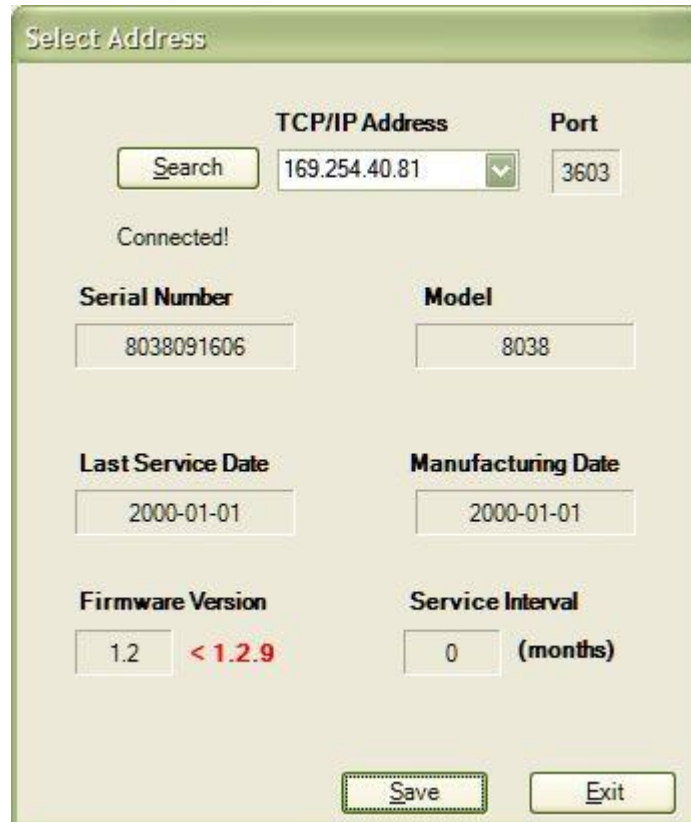
Gör så här om du behöver välja kommunikationsport för PORTACOUNT® PRO-tillpassningstestaren manuellt:

1. Välj **Installation | Kommunikationsportar** eller . Dialogrutan Välj adress visas.
2. Klicka på **Sök** om du inte vet vilken TCP/IP-adress instrumentet är anslutet till. Programmet söker efter en PORTACOUNT® PRO.

Om du känner till TCP/IP-adressen kan du välja den i den nedrullningsbara menyn.

När programmet ansluts till PORTACOUNT® PRO-tillpassningstestaren visas den övriga information i dialogrutan.

3. Klicka på **Spara** för att spara inställningen och sedan på **Avsluta** för att stänga dialogrutan.



Figur 18. Select Address Dialog

Menyn Hjälp

Alternativen i menyn Hjälp tillhandahåller direkt åtkomst till denna handbok (i PDF-format) och annan information, inklusive versionsnumret för programmet FITPRO™.

Hjälpinformation

Välj alternativet Hjälpinformation för att öppna denna handbok i PDF-format. Du måste ha Adobe® Reader (ett kostnadsfritt verktygsprogram) installerat för att kunna öppna PDF-filer. Anslut till Internet och klicka sedan [här](#) för att hämta ett exemplar av Adobe® Reader.

Om FITPRO™

Välj alternativet Om FITPRO för att visa versionsinformation om programmet FITPRO™.

Kapitel 5

Databashantering och -drift

FITPRO™ använder fyra databastabeller: personer, andningsskydd, protokoll och tillpassningstest. Varje databastabell används för specifika data. Steg 1 i ett tillpassningstest använder persontabellen, steg 2 använder andningsskyddstabellen, steg 3 använder protokolltabellen och resultaten lagras i tillpassningstesttabellen.

Alternativen i menyn **Databas** ger dig möjlighet att utföra olika funktioner för databashantering:

- Redigera varje tabell för att ändra data.
- Ändra den aktiva databasen.
- Skapa en ny databas.
- Kopiera en databas till en viss plats och med ett visst namn.
- Exportera en databastabell till en Microsoft Excel-fil (*.xls) eller en textfil med kommaavgränsade värden (*.csv).
- Säkerhetskopiera en databas.
- Återställa en databas från en tidigare säkerhetskopia.
- Dela tillpassningstesttabellen baserat på testdatum.
- Konvertera databasfiler från FitPlus™ till FITPRO™.
- Sammanfoga två databaser enligt angivna villkor.
- Använda anpassade fältnamn i befintliga person- och tillpassningstesttabeller.
- Flytta och kopiera enskilda poster från en databas till en annan.
- Avancerad redigering av valfria fält i databasen.

Alla databasfiler har filnamnstillägget .mdf. Standarddatabasen som levereras med programmet FITPRO™ heter **FITProData.mdf** och innehåller tabellerna med personer, andningsskydd, protokoll och tillpassningstest. Du kan skapa nya databaser om du vill.

Obs! Det finns en femte tabell som lagrar resultaten från dagliga kontroller. Data i denna tabell kan endast visas via den dagliga kontrollrapporten (se [kapitel 6](#)).

Varning: Varje SQL-serverdatabas består av två länkade filer (.mdf och .ldf) som alltid måste finnas tillsammans, t.ex. fitprodata.mdf och fitprodata_log.ldf. Om dessa filer döps om, skrivs över, flyttas eller ändras kan det leda till fel och dataförluster när FITPRO körs.

Menyn Databas

Alla alternativ i menyn Databas beskrivs nedan.

Flashminne Databas

Välj detta alternativ för att överföra en databas mellan ett flashminne och programmet FITPRO™. Denna funktion ger dig möjlighet att exportera FITPRO™-databasen till ett flashminne, så att du kan ta med dig PORTACOUNT®-tillpassningstestaren med flashminnet till en plats där

tillpassningstest ska utföras. När tillpassningstesterna är klara kan du importera dina tillpassningstestdata till FITPRO™-databasen.

I PORTACOUNT® PRO-tillpassningstestaren lagras data i flashminnet i XML-format. SQL Server utbyter data i XML-format för ökad tillförlitlighet och enkelt handhavande. Utbytesfunktionen konverterar data automatiskt mellan .mdf (SQL-databasformatet som används av FITPRO™) och XML (dataformatet som används av PORTACOUNT® PRO-tillpassningstestaren). Du behöver inte bekymra dig med konverteringen, men du måste kontrollera dina data när de har konverterats.

Dialogrutan Lokal Databas (figur 19) har två sektioner – en för att exportera data och en för att importera data. Fälten och knapparna i varje del av dialogrutan beskrivs nedan.

Importera

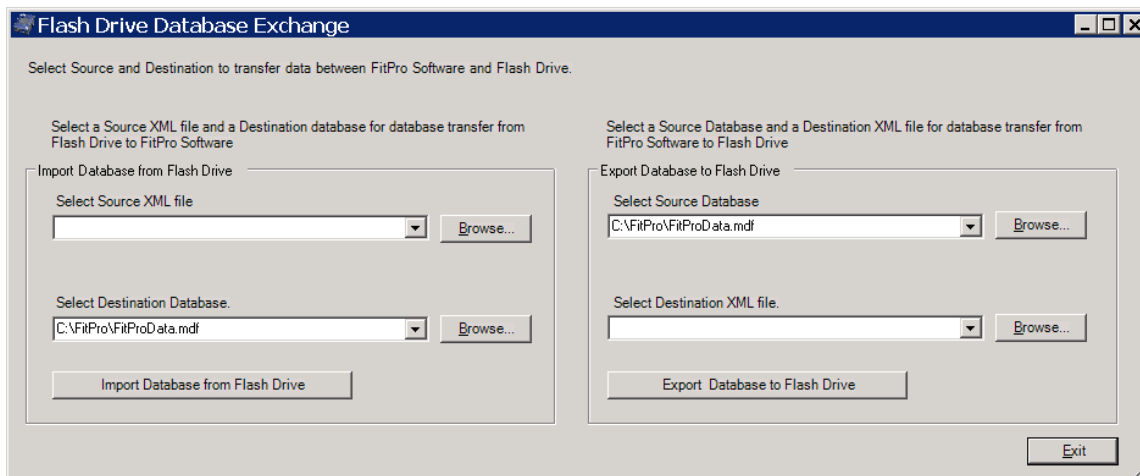
Fält eller knapp	Beskrivning
Avsluta	Klicka för att stänga dialogrutan.
Importera Databas från Flashminne	Klicka här för att utföra konverteringen när du har valt en XML-källfil och en måldatabas.
Välj måldatabas	Klicka på Bläddra för att välja en databas i datorn till vilken du vill importera data från flashminnet.
Välj käll-XML-fil	Klicka på Bläddra för att välja en XML-fil i din PORTACOUNT®-tillpassningstestare för att importera data till datorn.

Exportera

Fält eller knapp	Beskrivning
Välj källdatabas	Klicka på Bläddra för att välja en databas i datorn från vilken du vill exportera data till flashminnet.
Välj mål-XML-fil	Klicka på Bläddra för att välja en XML-fil i flashminnet till vilken du vill exportera data från datorn till flashminnet.
Exportera Databas till Flashminne	Klicka här för att utföra konverteringen när du har valt en källdatabas och en XML-målfil.

Utbyta en FITPRO™-databasfil med en flashminnesdatabas (exportera)

1. Sätt i ett flashminne i USB-porten i datorn.
2. Välj **Databas | Flashminne Databas** i FITPRO™-huvudmenyn.



Figur 19. Dialogrutan Flashminne Databas

3. Programmet FITPRO™ väljer som standard den aktuella aktiva databasen som källdatabas. Klicka på nedåtpilen eller på **Bläddra** för att välja en annan databas. Export av en databas tar inte bort och ändrar inte den ursprungliga databasen på något sätt.
4. Klicka på nedåtpilen eller på **Bläddra** för att visa XML-filen i det flashminne till vilket du vill exportera data i fältet **Välj mål-XML-fil** (du måste eventuellt ange ett nytt filnamn).
5. Klicka på **Exportera Databas till Flashminne** när korrekt databasfil och XML-fil visas. Ett meddelande anger om det lyckades eller ej.
6. Använd filhanteraren för att kontrollera att XML-filen har rätt tidstämpel och innehåller data.
7. Mata ut flashminnet ur datorn och sätt i det i en av USB-portarna i PORTACOUNT® PRO-tillpassningstestaren.
8. Läs drifts- och servicehandboken till PORTACOUNT® PRO Respirator Fit Tester om du behöver mer information.

FITPRO™ exporterar endast data med personer, andningsskydd och protokoll. Du kan lägga till tillpassningstestdata och data om dagliga kontroller från PORTACOUNT® PRO-tillpassningstestaren. Om du skapar data för nya personer, andningsskydd eller protokoll i PORTACOUNT®-tillpassningstestaren kan den importeras tillbaka till den ursprungliga databasen.

Utbyta en flash-minnesdatabas med en FITPRO™-databasfil (importera)

1. Ta ut flashminnet ur PORTACOUNT® PRO-tillpassningstestaren och sätt i det i en USB-port i datorn.
2. Välj **Databas | Flashminne Databas** i FITPRO™-huvudmenyn.
3. Klicka på nedåtpilen eller på **Bläddra** för att visa namnet (xxx.xml) på den databas i flashminnet som du vill importera till FITPRO™ i fältet **Välj käll-XML-fil** (detta är vanligtvis samma XML-fil som du använde för att exportera data till flashminnet, men du kan välja ett annat filnamn). Import av en databas tar inte bort och ändrar inte databasfilen i flashminnet på något sätt.



Varning

Import av data från flashminnet till programmet FITPRO™ ändrar måldatabasen genom att lägga till nya poster.


4. Klicka på nedåtpilen eller på **Bläddra** för att visa den databasfil (.mdf-fil) i datorn till vilken du vill importera data i fältet **Välj måldatabas** (detta är vanligtvis samma databasfil som du använde för att exportera data till flashminnet, men du kan importera data till en annan databas eller skapa en ny databasfil).
5. Klicka på **Importera Databas från Flashminne** när korrekt databasfil och XML-fil visas. Ett meddelande anger om det lyckades eller ej.
6. Använd filhanteraren för att kontrollera att databasfilen (.mdf-fil) har rätt tidsstämpel och innehåller data och välj sedan **Databas | Redigera | Persontabell** för att kontrollera filinnehållet.

FITPRO™ importerar endast data med personer, andningsskydd och protokoll. Programmet importerar också alla tillpassningstestdata och data om dagliga kontroller som lagts till när filen användes i PORTACOUNT® PRO-tillpassningstestaren. Om du skapade data för nya personer, andningsskydd eller protokoll i PORTACOUNT®-tillpassningstestaren importeras dessa med övriga data.

Redigera

Du kan redigera eller visa en av databastabellerna genom att välja **Databas | Redigera** och sedan **Personer**, **Andningsskydd**, **Protokoll** eller **Tillpassningstest**. De enskilda tabellerna beskrivs nedan.

Redigera eller visa persontabellen

Välj **Databas | Redigera | Personer** eller  för att redigera eller visa persontabellen. Dialogrutan Redigera persontabell (se figur 20) öppnas och visar den senaste posten du använde i denna tabell.

Figur 20. Dialogrutan Redigera persontabell

Posterna i persontabellen är sorterade enligt efternamn, förnamn och ID-nummer.

Om tabellen är tom är alla fält i dialogrutan också tomma. Du kan ange information för en ny post i fälten i denna dialogruta. Du kan också ändra valfri visad information i den befintliga posten genom att skriva i fälten.

Klicka på **Spara** för att uppdatera posten. Knappen **Spara** är inte aktiv om du inte har gjort några ändringar i dialogrutan.

Klicka på **Avsluta** för att stänga dialogrutan.

Obs! Fälten för efternamn, förnamn och ID-nummer får inte innehålla kommatecken. Om du skriver ett kommatecken i dessa fält visas ett varningsmeddelande och sedan tas kommatecknet bort.

Följande tabell beskriver dialogrutan Redigera persontabell.

Fält eller knapp	Beskrivning
Företag	Namnet på personens företag. Välj namnet med nedåtpilen eller ange skriv ett namn.
Konfiguration	Se Konfigurera användare i kapitel 1.

Fält eller knapp	Beskrivning
<u>R</u> adera	Tar bort den aktuella posten. Ett varningsmeddelande visas, där du blir ombedd att bekräfta att du vill ta bort posten. Om du klickar på J a tas posten bort omedelbart och permanent.
Duplicera	Skapar en post med samma värden i varje fält utom Efternamn, Förnamn och ID-nummer. Redigera fälten efter behov och klicka på S para.
<u>A</u> vsluta	Stänger dialogrutan. Om du har gjort ändringar aktuella data får du möjlighet att avvisa eller acceptera ändringarna.
Förnamn	Personens förnamn. Högst 25 tecken. Obligatoriskt fält. Kommatecken tillåts ej.
ID-nummer	Personens ID-nummer. Högst 11 alfanumeriska tecken. Obligatoriskt fält. Kommatecken tillåts ej.
Märkning/Data	Dessa är de användardefinierade fälten från dialogrutan Konfiguration (se Konfigurera användare i kapitel 1.) Använd nedåtpilen för att välja anpassade namn, t.ex. "avdelning", "arbetsledare", "medicin", "jobb" osv.
Efternamn	Personens efternamn. Högst 25 tecken. Obligatoriskt fält. Kommatecken tillåts ej.
Plats	Personens arbetsplats, t.ex. "kontor", "labb1" osv. Välj platsen med nedåtpilen eller ange skriv ett namn.
<u>N</u> y	Öppnar en tom post så att du kan skapa en ny post i databasen.
Kommentar	Information om personen som kan påverka tillpassningstestets omständigheter eller resultat, t.ex. "bär säkerhetsglasögon" eller "har löständer". Högst 128 tecken.
Personlista	Väljer en post för visning. Klicka på pilen till höger om namnfältet för att visa en lista med alla poster in databasfilen. Namnsträngen består av efternamn, förnamn och ID-nummer avgränsade med kommatecken. Varje namnsträng måste vara unik.
<u>S</u> para	Lägger till (eller uppdaterar) den aktuella informationen i databasen.
<u>S</u> ök	Öppnar dialogrutan Databassökning . I denna dialogruta ska du skriva det namn du söker efter i fältet Text att söka efter . Sökningen sker i den aktuella markeringen i Kolumnnamn . Du kan markera en post i resultatlistan. Klicka på A vsluta när den önskade posten har hittats. Dialogrutan Redigera persontabell visas på nytt med den valda posten. Om posten du söker efter inte finns i databasen visas den första posten. Klicka på N y och lägg till den nya posten.

Redigera eller visa protokolltabellen

Välj **D**atabas | **R**edigera | **P**rotokoll för att redigera eller visa protokolltabellen. Dialogrutan Redigera protokolltabell (figur 21) öppnas och visar posten för det protokoll du använde senast.

Figur 21. Dialogrutan Redigera protokolltabell

Posterna i protokolltabellen visas i bokstavsordning. Välj ett annat protokoll genom att klicka på pilen till höger om fältet **Protokollnamn**.

FITPRO™ installerar automatiskt protokoll i varje databas när databasen skapas, så att det tillpassningstestprotokoll du behöver använda antagligen redan finns tillgängligt.

Om du behöver lägga till ett nytt protokoll kan du klicka på **Ny** och ange information för en ny post i fälten i dialogrutan. Du kan också ändra informationen för en befintlig post genom att redigera fälten.

Varje protokoll måste ha ett unikt namn. Fältet för protokollets namn får inte innehålla kommatecken. Om du skriver ett kommatecken i detta fält visas ett meddelande och sedan tas kommatecknet bort.

Klicka på **Spara** för att uppdatera posten. Knappen **Spara** är inte aktiv om du inte har gjort några ändringar i dialogrutan.

Klicka på **Avsluta** för att stänga dialogrutan. FITPRO™ frågar om du vill ändra det förvalda protokollet till det som visas när du stänger denna dialogruta.

Obs! Varje protokoll identifieras med ett namn och ett modellnummer. OSHA har exempelvis tre poster i databasen, motsvarande olika värden för mask/omgivning för 8030, 8038_N99, och 8038_N95.

Följande tabell beskriver knapparna och fälten i dialogrutan Redigera protokolltabell.

Knapp eller fältnamn	Beskrivning
Radera	Tar bort den aktuella posten. Ett varningsmeddelande visas, där du blir ombedd att bekräfta borttagningen. Om du klickar på Ja tas posten bort permanent.
Övningens namn	Fält med alla övningar i protokollet (upp till 12 övningar). Högst 25 tecken. Obligatoriskt fält. Tomma fält orsakar fel.

Knapp eller fältnamn	Beskrivning
Uteslut	Markera rutan bredvid fältet Övningens namn om du vill att det ska uteslutas när passningsfaktorn beräknas. Därmed blir denna övning i princip en paus. Alternativet används normalt för grimasövningen OSHA 29CFR1910.134. Uteslut <i>inte</i> övningar om du inte är absolut säker på att de inte behövs för den totala passningsfaktorn. Obs! När en övning utesluts blir värdet som lagras som maskprovtid den tid som används för hela övningen. Det utförs ingen verklig mätning.
Avsluta	Stänger dialogrutan. Om du lade till en ny post eller ändrade ett fält blir du ombedd att spara eller ignorera ändringarna.
Modellnamn	Välj modellnamn för den PORTACOUNT® PRO-tillpassningstestare som används: 8030, 8038_N99 eller 8038_N95.
Ny	Öppnar en tom post så att du kan skapa en ny protokollpost i databasen.
Nästa test i _ månader	Antalet månader som ska förflyta innan nästa test. Detta är normalt 12 även om vissa förordningar kräver sex eller 24 månader. Läs tillämpliga regler om du behöver mer information. Ange ett värde från 1 till 99. Obligatoriskt fält.
Protokollnamn	Namnet på det övningsprotokoll du använder. Klicka på pilen till höger om fältet Protokollnamn för att visa en lista med alla protokollposter in databasen. Välj en ny post eller låt den aktuella postens information ligga kvar i dialogrutan.
Provtidsinställning	Klicka på Visa/redigera för att visa dialogrutan Provtidsinställning för PORTACOUNT®. I denna dialogruta ställs parametrarna Maskprovtid, Maskrensningstid, Omgivningsprovtid och Omgivningsrensningstid in för tillpassningstester med PORTACOUNT® PRO-tillpassningstestaren i fristående läge. Se tabellen nedan.
Spara	Sparar den aktuella informationen. Om du skapade en ny post läggs den till i databasen.
Avbryt lämplighetstest när faktor för någon övning ej godkänns.	Markera denna ruta om protokollet kräver att <i>alla</i> övningar ska vara godkända. De flesta förordningarna medger att en övning underkänns, under förutsättningen att den totala passningsfaktorn är godkänd. Ej markerat som standard. Aktivera flaggan Total lämplighetsfaktor genom att kontrollera globala FITPRO™-programalternativ.

Följande tabell beskriver fälten i dialogrutan Provtidsinställning för endast PortaCount (sekunder) som visas i figur 22.

Sample timing for PortaCount alone(seconds)

Exercise name	Mask sample time 10-99	Total exercise time
NORMAL BREATHING	11	31
DEEP BREATHING	11	31
HEAD SIDE TO SIDE	11	31
HEAD UP AND DOWN	11	31
TALKING	11	31
GRIMACE	11	11
BENDING OVER	11	31
NORMAL BREATHING	11	31

Mask purge time (11-25)
11

Ambient sample time (5-99)
5

Ambient purge time (4-25)
4

Total test time 3:48 mm:ss

Save Exit

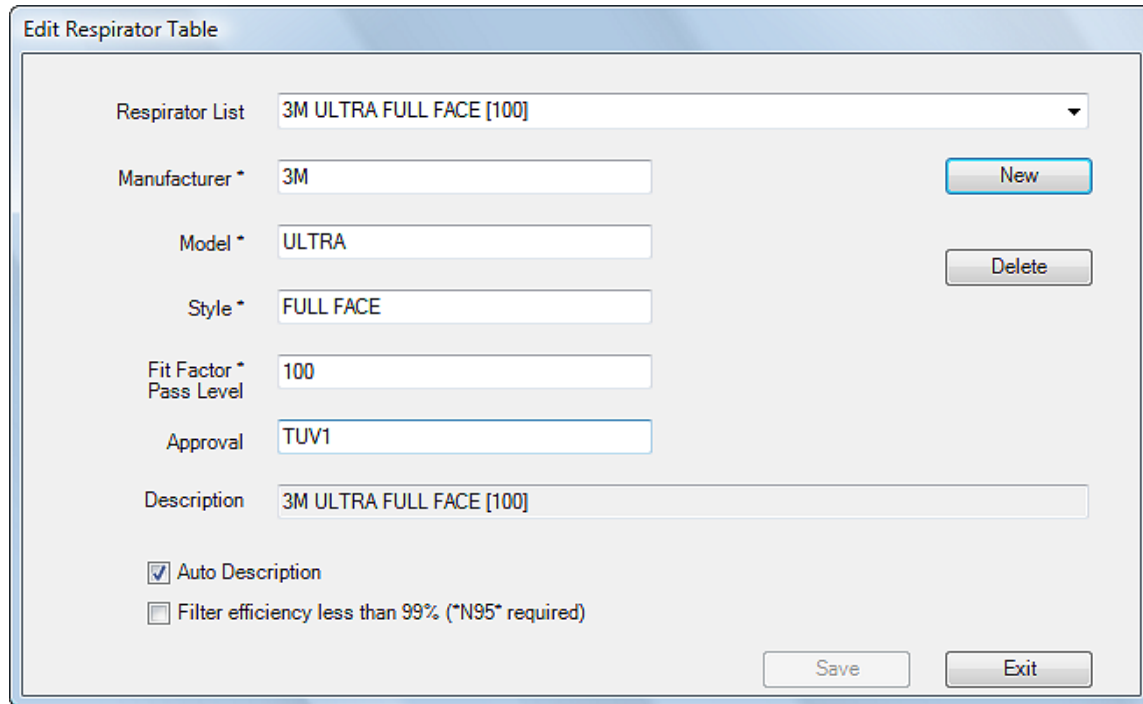
Note: Total exercise time = Mask sample time + Mask purge time + Ambient sample time + Ambient purge time

Figur 22. Dialogrutan Provtidsinställning för endast PortaCount (sekunder)

Fältnamn	Beskrivning
Omgivningsrensningstid	Den tid (i sekunder) som ska förflyta mellan tömning av omgivande luft och mätning på ett omgivningsprov.
Omgivningsprovtid	Den tid (i sekunder) då omgivande luft mäts innan maskrensningstiden börjar.
Övningens namn	Namnet på övningen. Detta fält kan inte redigeras. Det hämtas från dialogrutan Redigera protokolltabell.
Maskrensningstid	Den tid (i sekunder) som ska förflyta mellan tömning av masken och provtagning från masken.
Maskprovtid	Den tid (i sekunder) då provtagning sker på luft i masken för den specificerade övningen.
Total övningstid	Sammanlagd tid (i sekunder) för varje övning. Den totala tiden är summan av: masktid + omgivningsrensning + omgivningsprov + maskrensning. Programmet FITPRO™ uppdaterar summan automatiskt när du anger värden i fälten. Det går inte att ändra detta fält.
Total testtid	Den sammanlagda tiden för alla övningar (i minuter och sekunder). Det går inte att ändra detta fält.

Redigera eller visa andningsskyddstabellen

Välj **Databas** | **Redigera** | **Andningsskydd** för att redigera eller visa andningsskyddstabellen. Dialogrutan Redigera andningsskyddstabell (figur 23) öppnas och visar posten för det andningsskydd du använde senast.



Figur 23. Dialogrutan Redigera andningsskyddstabell

Posterna i andningsskyddstabellen visas i bokstavsordning. Använd fältet **Andningsskyddslista** för att visa och välja poster med andningsskydd.

Alla fält är tomma om databasen inte innehåller några poster. Klicka på **Ny** och ange information för ett nytt andningsskydd i fälten i denna dialogruta. Du kan också ändra information som visas för valfria befintliga poster genom att skriva över tillämpliga fält.

Klicka på **Spara** för att uppdatera posten. Knappen **Spara** är inte aktiv om du inte har gjort några ändringar i dialogrutan.

Klicka på **Avsluta** för att stänga dialogrutan.

Obs! Fälten *Tillverkare, Modell, Typ och Lämplighetsfaktor godkänd nivå* är obligatoriska för alla poster och kan inte innehålla kommatecken. Om du skriver ett kommatecken i detta fält visas ett varningsmeddelande och sedan tas kommatecknet bort.

Följande tabell beskriver knapparna och fälten i dialogrutan Redigera andningsskyddstabell.

Fält eller knapp	Beskrivning
Godkännande	Visar andningsskyddets godkännandenummer (certifikat).
Automatisk beskrivning	Om detta är markerat fylls fältet Beskrivning i automatiskt med information från fälten för tillverkare, modell, typ och godkänd nivå för lämplighetsfaktor. Du kan skriva över den automatiska beskrivningen om så behövs. Detta alternativ är markerat som standard.
Radera	Tar bort den aktuella posten. Ett varningsmeddelande visas, där du blir ombedd att bekräfta att du vill ta bort posten. Om du klickar på Ja tas posten bort permanent.
Beskrivning	Beskrivning av andningsskyddet. Visas också i fältet Andningsskyddslista . Se Automatisk beskrivning ovan. Högst 60 tecken. Kommatecken tillåts ej.
Avsluta	Stänger dialogrutan.
Filtereffektivitet mindre än 99 % (*N95* krävs)	<p>Markera detta alternativ om du tillpassningstestar andningsskydd med lägre filtereffektivitet än 99 %. Du måste använda PORTACOUNT® PRO-tillpassningstestaren med en N95 (modell 8038). Exempel på filtertyper med lägre effektivitet än 99 % omfattar: N95, R95, P95, P2, P1, damm-dimma, damm-dimma-rök osv.</p> <p>Lämna detta alternativ omarkerat om andningsskyddet är utrustat med partikelfilter med 99 % eller högre effektivitet. Exempel på filter med hög effektivitet omfattar P100, R100, N100, P99, R99, N99, P3, HEPA osv.</p>
Lämplighetsfaktor godkänd nivå	Nivå för godkänd passningsfaktor för detta andningsskydd, t.ex. 100 för halva maskor och 500 för heltäckande ansiktsmasker. Kontrollera kraven i de regler du tänker följa för att ta reda på vilka värden som ska användas. Obligatoriskt fält.
Tillverkare	Andningsskyddstillverkarens namn. Högst 25 tecken. Obligatoriskt fält. Kommatecken tillåts ej.
Modell	Andningsskyddets modell. Högst 25 tecken. Obligatoriskt fält. Kommatecken tillåts ej.
Ny	Öppnar en ny post så att du kan skapa en ny post i databasen.
Andningsskyddslista	Klicka på pilen till höger om fältet Andningsskyddslista för att visa en lista med alla andningsskyddsposter in databasen. Du kan välja en ny post eller låta den aktuella posten ligga kvar i dialogrutan.
Spara	Uppdaterar aktuella data i databasen.
Typ	Beskrivning av andningsskyddstypen, t.ex. "halv mask" eller "heltäckande". Högst 25 tecken. Obligatoriskt fält. Kommatecken tillåts ej.

Redigera eller visa lämplighetstesttabellen

Välj **Databas** | **Redigera** | **Lämplighetstest** för att redigera eller visa lämplighetstesttabellen. Dialogrutan Redigera lämplighetstesttabell (figur 24) öppnas och visar den första posten i lämplighetstesttabellen. Posterna sorteras i bokstavsordning, enligt efternamn, förnamn, ID-nummer, testdatum, andningsskyddets beskrivning samt testtid. Fälten är skrivskyddade och kan inte ändras.

Figur 24. Dialogrutan Redigera lämplighetstesttabell

Välj en ny post genom att klicka på pilen bredvid fältet **Sorterade poster**. Du kan också klicka på **Sök** och använda den dialogruta som öppnas för att söka efter en specifik tillpassningstestpost.

Följande tabell beskriver knapparna och fälten i dialogrutan Redigera lämplighetstesttabell.

Fält eller knapp	Beskrivning
Företag	Namnet på försökspersonens företag.
Radera	Tar bort aktuella data ur databasen.
Förfalldatum	Det datum då nästa tillpassningstest ska utföras.
Avsluta	Stänger dialogrutan Redigera lämplighetstesttabell. Om poster ändrades blir du tillfrågad om du vill spara eller ignorera ändringarna.
Förnamn	Försökspersonens förnamn.
ID-nummer	Försökspersonens ID-nummer.
Efternamn	Försökspersonens efternamn.
Plats	Försökspersonens arbetsplats.
Maskstorlek	Storleken på den mask som användes för tillpassningstestet.
Nästa test i	Antalet månader innan försökspersonen ska genomgå nästa test.
Kommentar	Information om personen som kan påverka tillpassningstestets omständigheter eller resultat.
Operatör	Namnet på den operatör som genomförde tillpassningstestet.
Total lämplighetsfaktor	Total passningsfaktor för tillpassningstestet.
Total godkänd	JA för godkänt tillpassningstest eller NEJ för underkänt tillpassningstest.

Fält eller knapp	Beskrivning
Godkändnivå	Nivå för godkännande som användes för tillpassningstestet.
PortaCount S/N	Modellnummer på den PORTACOUNT® PRO som användes för tillpassningstestet.
Skriv ut <u>k</u> ort	Skriver ut ett tillpassningstestkort med den aktuella postens information. En särskild kortskrivare måste vara installerad om denna funktion ska användas. Utskriftens layout kan justeras via menyn Fil .
<u>S</u> kriv ut rapport	Skriver ut en flersidig rapport i skrivaren. Förhandsgranskning är inte tillgänglig. Utskriftens layout kan justeras via menyn Fil .
<u>P</u> rotokoll	Visar det tillpassningstestprotokoll som användes för detta tillpassningstest. Klicka för att visa detaljerad information om tidsinställning för övningar. Protokollinformationen är historisk och kan inte ändras.
<u>A</u> ndningsskydd	Visar det andningsskydd som användes för detta tillpassningstest. Klicka för att visa detaljerad information om det andningsskydd som användes för detta tillpassningstest. Andningsskyddsinformationen är historisk och kan inte ändras.
<u>S</u> para	Sparar eventuella ändringar som har gjorts i den aktuella posten. Denna knapp är endast tillgänglig om de data som visas har ändrats.
<u>S</u> ök	Öppnar dialogrutan Databassökning . Skriv informationen du vill söka efter i fältet Text att söka efter . Den motsvarande tillpassningstestposten markeras. Om sökningen inte kan hitta en matchande post förblir den aktuella posten markerad.
Sorterade poster	Klicka på pilen till höger om fältet Sorterade poster för att visa alla tillpassningstestposter i databasen. Välj en ny post eller låt den aktuella postens information ligga kvar i dialogrutan.
Testdatum	Det datum då tillpassningstestet utfördes.
Användardefinierade (anpassade) fält	Användardefinierade data som lagras för denna person i persontabellen.
<u>V</u> isa resultat	Visar detaljerade övningsresultat för detta tillpassningstest. Informationen är historisk och kan inte ändras.

Ändra aktiv

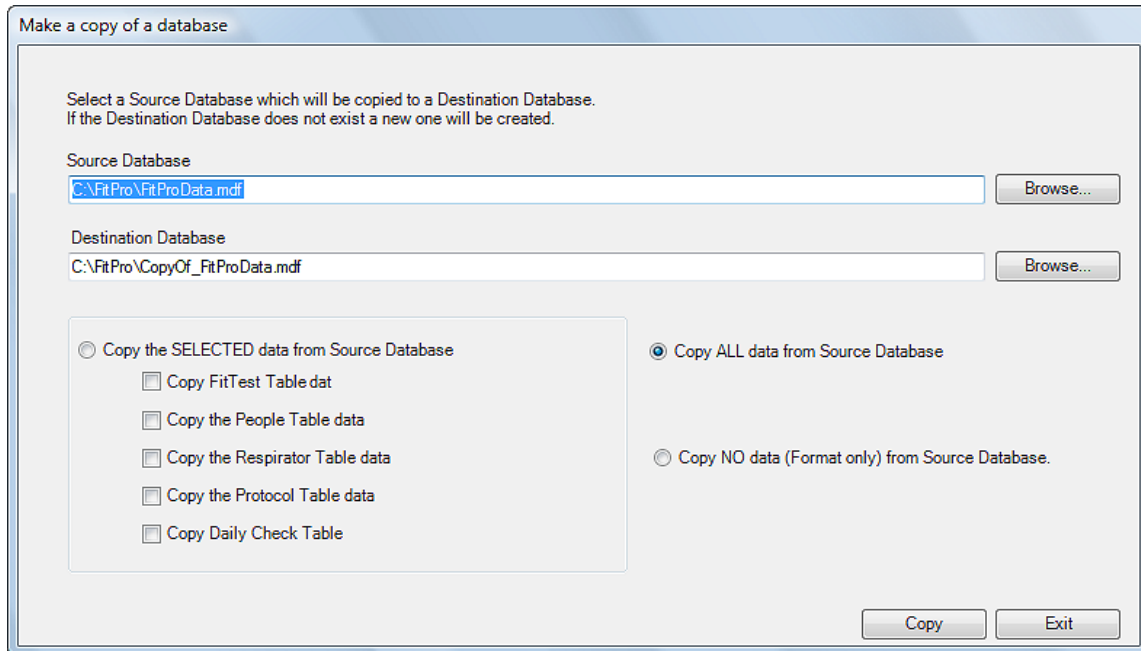
Välj **Databas** | **Ändra aktiv** för att ändra eller visa den aktiva databas du använder för tillpassningstester. Dialogrutan Ändra aktiv databas öppnas.

[Kapitel 1](#) innehåller en beskrivning av denna dialogruta.

Kopiera

Detta alternativ ger dig möjlighet att kopiera en databas (och utvalda data) från en plats till en annan.

1. Välj **Databas** | **Kopiera**. Dialogrutan Gör en kopia av en databas öppnas (figur 25).



Figur 25. Dialogrutan Gör en kopia av en databas

2. Den aktiva databasen anges standardmässigt som källdatabas. Om du vill kopiera från en annan databas kan du klicka på **Bläddra** och navigera till den önskade databasfilen.
3. Måldatabasens namn är standardmässigt "COPYOF_*källdatabasens namn*". Du kan ändra måldatabasens namn genom att skriva över namnet eller klicka på **Bläddra** för att välja en annan databas. Om målfilen redan finns visas en varning där du kan välja mellan att skriva över den befintliga filen eller välja en annan fil. Målfilen skapas om den inte finns.
4. Välj ett av följande tre alternativ för kopieringsfunktionen:
 - Kopiera *valda* data från källdatabas.
Detta alternativ ger dig möjlighet att välja de olika tabeller som ska kopieras.
 - Kopiera *alla* data från källdatabas.
Detta alternativ skapar en identisk kopia av databasen.
 - Kopiera *inga* data från källdatabas.
Detta alternativ kopierar endast databasstrukturen. Du kan slå samman tabeller från andra databaser med denna kopia vid ett senare tillfälle.
5. När du har valt den information du vill kopiera och angett käll- och måldatabas kan du klicka på **Kopiera** för att utföra funktionen. Filen kopieras från källan till målet och ett meddelande anger om kopieringen lyckades eller ej.

Exportera

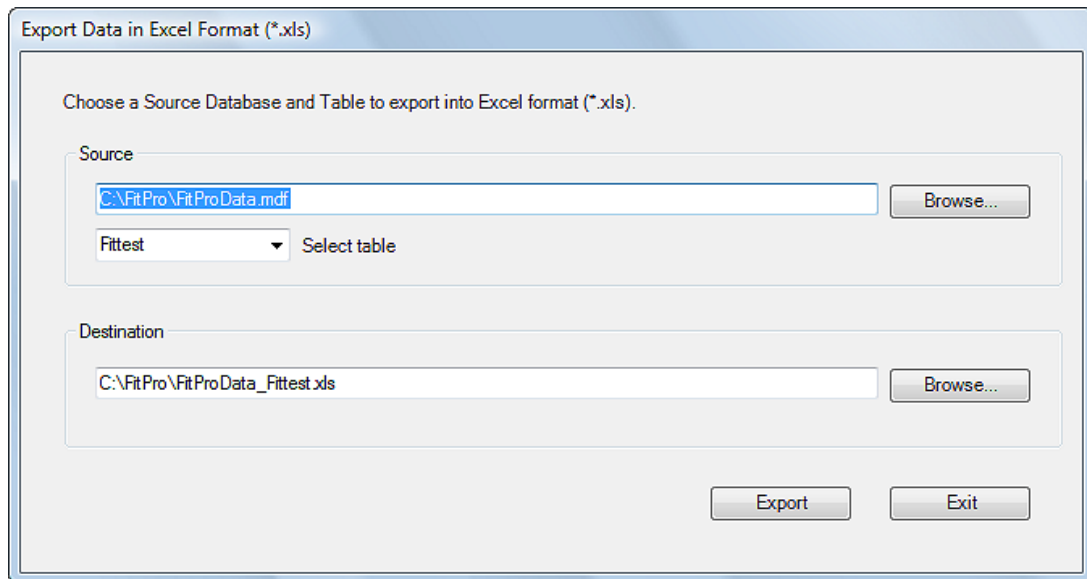
De flesta populära databas- och kalkylbladsprogrammen kan inte läsa databaser i Microsoft SQL-format direkt, men du kan också exportera data i Microsoft® Excel®-format (*.xls) eller i formatet med kommaavgränsade värden (*.csv).

Exportera (överför) data till program som inte kan läsa Microsoft SQL-formatet genom att välja **Databas | Exportera** och antingen **Excel-format** eller **Kommaavgränsade värden (CSV)**.

Exportera data i Excel-format

Så här exporterar du en tabell i Microsoft Excel-format:

1. Välj **Databas | Exportera | Excel-format**. Dialogrutan Exportera data i Excel-format (*.xls) visas (se figur 26). Den aktiva databasen väljs standardmässigt ut som källdatabas. Om du vill exportera från en annan databas kan du klicka på **Bläddra** och navigera till den önskade databasfilen.



Figur 26. Dialogrutan Exportera data i Excel-format (*.xls)

Funktionen för databasexport skapar en fil i Microsoft Excel-format (*.xls) som innehåller *alla* data från den valda tabellen. Du kan filtrera posterna.

2. Använd **Välj tabell** för att välja den tabell du vill exportera data från. Tabellen Lämplighetstesttabell är vald som standard. Du kan endast exportera en tabell i taget.
3. Målfilens namn är standardmässigt källdatabasfilens namn med filnamnstillägget .xls. Du kan välja en annan fil genom att klicka på **Bläddra** och hitta eller skapa en ny fil. (Filnamnstillägget .xls läggs till automatiskt.)



VARNING!

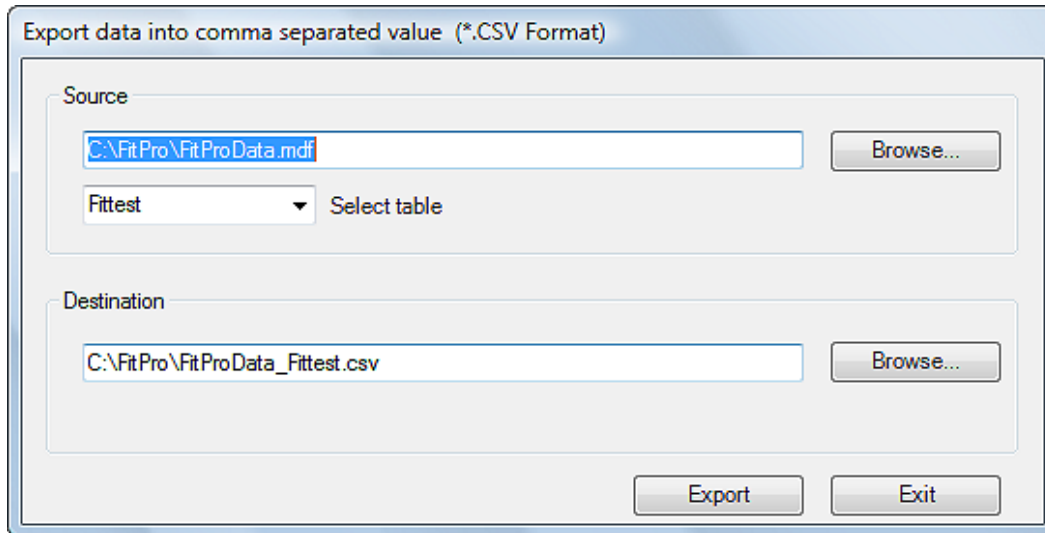
Om du väljer namnet på en befintlig fil skrivs filen över.

4. Klicka på **Exportera** för att utföra denna funktion. Data kopieras från källan till Excel-målfilen och ett meddelande visas när kopieringen är klar.

Exportera data i format med kommaavgränsade värden

Så här exporterar du en tabell i CSV-format:

1. Välj **Databas** | **Exportera** | **Kommaavgränsade värden (CSV)**. Dialogrutan Exportera data i kommaavgränsade värden (*.CSV-format) visas (se figur 27).



Figur 27. Dialogrutan Exportera data i kommaavgränsade värden (*.CSV-format)

Den aktiva databasen väljs standardmässigt ut som källdatabas. Om du vill exportera från en annan databas kan du klicka på **Bläddra** och navigera till den önskade databasfilen.

Funktionen för databasexport skapar en fil i format med kommaavgränsade värden (*.csv) som innehåller *alla* data från den valda tabellen. Du kan filtrera posterna. En CSV-fil är en ASCII-textfil som innehåller posterna från tabellen på enskilda rader. Varje dataobjekt omges med citattecken (") och avgränsas med kommatecken.

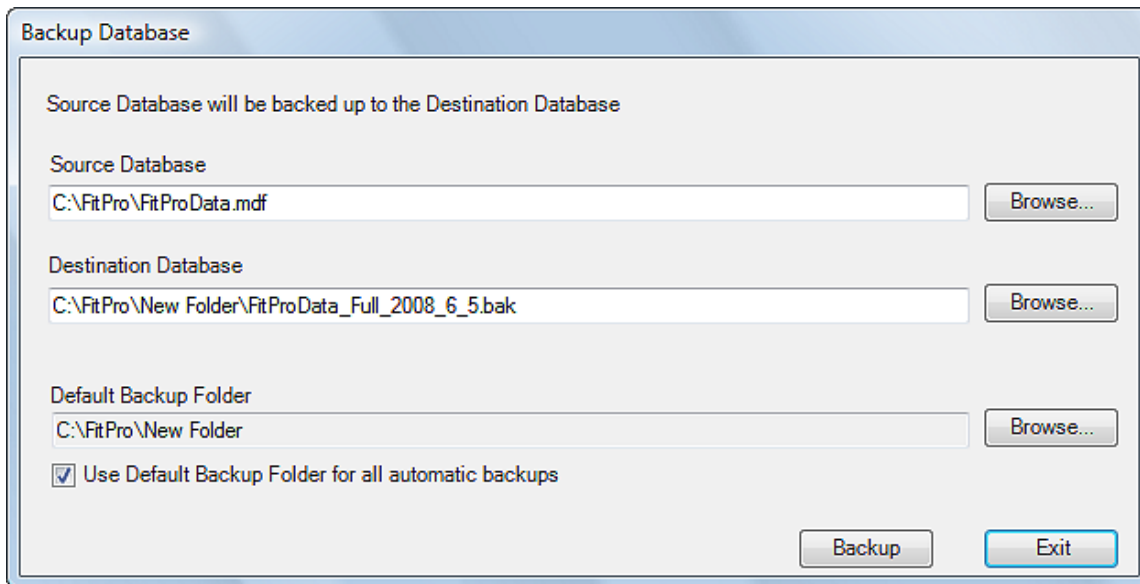
2. Använd **Välj tabell** för att ange vilken tabell du vill exportera data från. Tabellen Lämplighetstesttabell är vald som standard. Du kan endast exportera en tabell i taget.
3. Målfilens namn är standardmässigt källdatabasfilens namn med filnamnstillägget .csv. Du kan välja en annan fil genom att klicka på **Bläddra** och hitta eller skapa en ny fil. (Filnamnstillägget .csv läggs till automatiskt.)
4. Klicka på **Exportera** för att utföra denna funktion. Data kopieras från källan till .csv-målfilen och ett meddelande visas när kopieringen är klar.

Säkerhetskopiera

Säkerhetskopieringsfunktionen ger dig möjlighet att spara en kopia av en databas. Detta är praktiskt om den aktuella databasen skadas eller tas bort av misstag. Se till att du lagrar säkerhetskopian på en annan plats än den ursprungliga databasen. Använd ett flyttbart medium såsom ett flashminne eller en CD-skiva eller lagra säkerhetskopian i en nätverksenhet.

Så här säkerhetskopierar du en databas:

1. Välj **Databas** | **Säkerhetskopiera** Dialogrutan Säkerhetskopiera databas öppnas (figur 28).



Figur 28. Dialogrutan Säkerhetskopiera databas

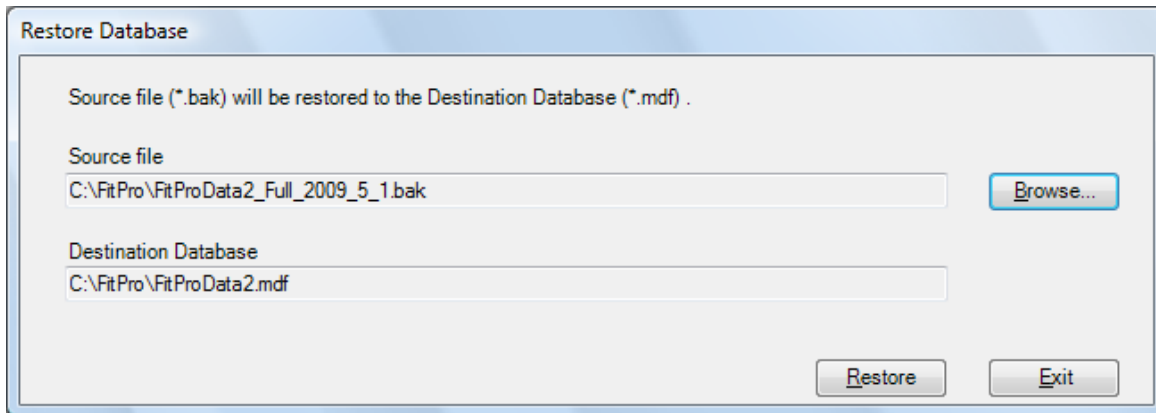
2. Den aktiva databasen väljs standardmässigt ut som källdatabas. Om du vill säkerhetskopiera en annan databas kan du klicka på **Bläddra** och navigera till den önskade databasfilen.
3. Måldatabasen sparas standardmässigt på samma plats som källdatabasen och använder samma databasnamn med en datumkod och filnamnstillägget .bak. Om källdatabasens namn är "FitProData.mdf" kan säkerhetskopieringen exempelvis få namnet "FitProData_Full_2008_6_1.bak" (en fullständig säkerhetskopiering den 1 juni 2008).
4. Om du vill spara alla säkerhetskopior i en specifik mapp kan du klicka på **Bläddra** och navigera till den mapp du vill använda för säkerhetskopior.
5. FITPRO™ utför automatiska säkerhetskopieringar vid särskilda tidpunkter (när du avslutar programmet och efter vart 10:e tillpassningstest). Om du vill spara dem i säkerhetskopieringsmappen ska du markera alternativet **Använd Default Backup Folder för automatisk backup** innan du klickar på **Säkerhetskopiera**
6. Klicka på **Säkerhetskopiera** för att genomföra åtgärden. Ett meddelande visas när säkerhetskopieringen är klar.

Återställ

Återställningsfunktionen ger dig möjlighet att ersätta en skadad eller borttagen databas med en tidigare sparad säkerhetskopia.

Så här återställer du en databas:

1. Välj **Databas** | **Återställ**. Dialogrutan Återställ databas öppnas (figur 29).



Figur 29. Dialogrutan Återställ databas

2. Klicka på **Bläddra** för att välja en källfil (.bak).
3. Klicka på **Återställ** för att genomföra åtgärden. Ett meddelande visas när återställningen är klar.

Obs! Den återställda databasen innehåller endast data fram till den tidpunkt då säkerhetskopieringen utfördes. Alla data som lagrats i källdatabasen efter säkerhetskopieringen går helt förlorade.

Verktyg

Undermenyn Verktøy i menyn Databas ger dig möjlighet att arbeta med befintliga databaser och utföra åtgärder som att dela databaser, konvertera dem från FitPlus™ v3 till FITPRO™, slå samman databaser, använda egna namn, flytta eller kopiera data samt utföra avancerad redigering i en databas.

Dela databas

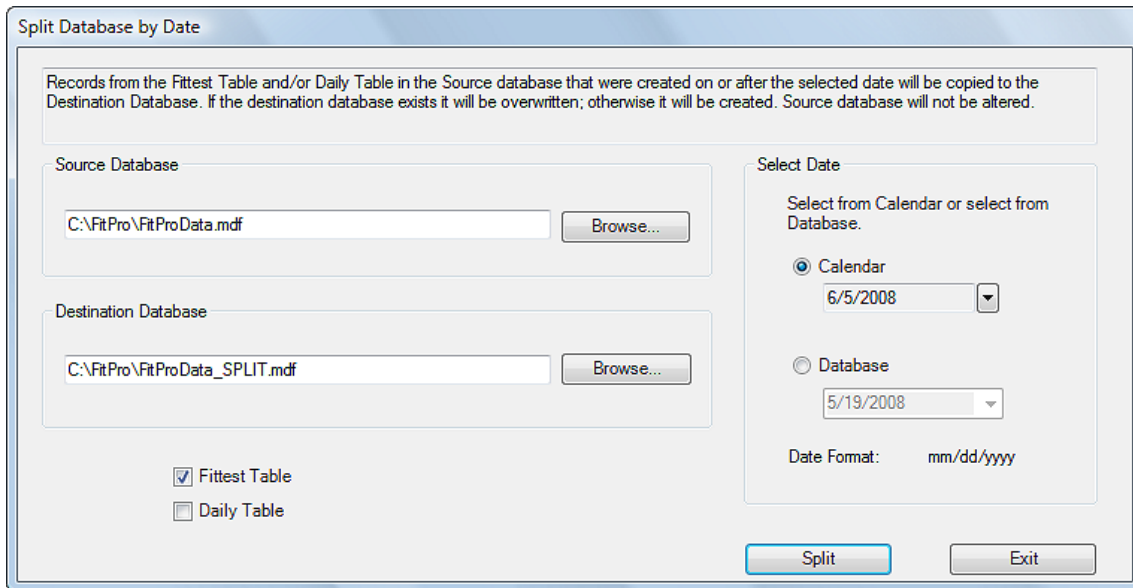
Välj Dela databas för att dela en databas baserat på datum. Detta är praktiskt när en databas blir för stor eller när dess poster behöver delas enligt datum. Om FITPRO™ utför databasfunktioner långsamt och du vet att du har stora mängder data som täcker flera år är det en indikation på att databasen är för stor och bör delas upp.

Innan du delar upp databasen bör du dock se till att du skapar en säkerhetskopiering och lagrar den på en säker plats. (Använd ett flyttbart medium såsom ett flashminne eller en CD-skiva eller lagra säkerhetskopiering i en nätverksenhet.)

Obs! Du kan endast dela tabellerna för tillpassningstest och dagliga kontroller med denna funktion.

Så här delar du en databas:

1. Välj **Databas** | **Verktøy** | **Dela databas**. Dialogrutan Dela databas efter datum öppnas (figur 30).



Figur 30. Dialogrutan Dela databas efter datum

2. Den aktiva databasen väljs standardmässigt ut som källdatabas. Om du vill dela en annan databas kan du klicka på **Bläddra** för att hitta den önskade databasen.
3. Källdatabasens namn används standardmässigt som namn för måldatabasen, med "_SPLIT" infogat före filnamnstillägget. Du kan spara den delade databasen i en annan mapp genom att klicka på **Bläddra**. Om den databas du väljer är en befintlig fil skrivs dess data över av denna funktion. Om måldatabasen inte finns skapas en ny databas.
4. Ange det datum vid vilket du vill dela posterna. Alla poster från databasens början till och med angivet datum *flyttas* till måldatabasen.

Det finns två sätt att välja datum.

- a) Välj enligt kalenderdatum. Skriv datumet i det format som visas i fältet **Kalender** i avsnittet **Välj datum** eller välj ett datum från en kalender genom att klicka på nedåtpilen i fältet **Kalender**. Sedan kan du använda pilknapparna överst i kalendern för att välja önskad månad och klicka på en dag så att det datum du vill använda visas under **Kalender**.
 - b) Dela databasen baserat på databasvärden när testet utfördes. Klicka på **Databas** i avsnittet **Välj datum** och klicka sedan på nedåtpilen. En lista med testdatum i databasen visas. (Om det finns flera poster med samma testdatum visas detta datum endast en gång.) Välj önskat datum så att det visas under **Databas**.
5. Klicka på **Dela** när du har valt tabeller, källdatabas, måldatabas och datum. Ett meddelande visas när återställningen är klar.

Konvertera databas

Välj Konvertera databas för att konvertera en databas från FitPlus™ v3 för användning med FITPRO™. Innan du konverterar databasen bör du dock se till att du skapar en säkerhetskopia som du kan använda om ett fel inträffar. Använd ett flyttbart medium såsom ett flash-minne eller en CD-skiva eller lagra säkerhetskopian i en nätverksenhet.

Information om hur man konverterar en databas finns tillgänglig i [kapitel 3](#).

Sammanfoga

Välj Sammanfoga om du vill slå samman (flytta) *tabeller* från en databas med en annan. Sammanfogningen ändrar inte källdatabasfilen så länge alternativet **Ta bort poster i källdatabas efter kopiering** inte är markerat.

Så här sammanfogar du data från en databasfil med en annan.

1. Välj **Databas** | **Verktyg** | **Sammanfoga**. Dialogrutan Sammanfoga databas öppnas (figur 31).

Merge Database

Move/Copy records from Source to Destination Database.

Source Database

C:\FitPro\FitProData.mdf Browse...

Table name FitTest

Destination Database

Browse...

Table name FitTest

Fit test record filter

All records Select records

Name1 Comparison1 Value1

NONE AND OR

Name2 Comparison2 Value2

Delete records in Source Database after copy

Merge Exit

Figur 31. Dialogrutan Sammanfoga databas

2. Den aktiva databasen väljs standardmässigt ut som källdatabas. Om du vill sammanfoga en annan databas kan du klicka på **Bläddra** och navigera till den önskade databasen.
3. Använd nedåtpilen vid Tabellnamn för att välja den tabell som ska sammanfogas. Du kan välja en valfri tabell (lämplighetstest, personer, protokoll, daglig eller andningskydd), men du kan endast sammanfoga en tabell i taget. Tabellen Lämplighetstesttabell är vald som standard.

4. Klicka på **Bläddra** för att välja den måldatabas där du vill sammanfoga data. Filen måste finnas för att du ska kunna utföra funktionen.
5. Avsnittet **Filter för lämplighetstestpost** i denna dialogruta ger dig möjlighet att välja olika sammanfogningsvillkor. Som standard sammanfogas alla poster i den valda tabellen. *Du kan sammanfoga valda poster i lämplighetstesttabellen, men inte i andra tabeller. Gå direkt till steg 6 om du sammanfogar poster från person-, protokoll- och andningssskyddstabeller.*
 - a) Sammanfoga valda poster genom att klicka på **Valda poster** i avsnittet **Filter för lämplighetstestpost**. Detta aktiverar fälten med villkor. Två villkor kan användas. Dessa villkor kan kombineras på tre olika sätt. **INGEN** anger att det andra villkoret inte används. **OCH** anger att de valda posterna måste uppfylla båda villkoren. Poster som endast uppfyller ett av villkoren väljs inte ut. **ELLER** anger att de valda posterna endast behöver uppfylla ett av villkoren.
 - b) Varje villkor har tre fält. Det första, **Namn 1** och **Namn 2**, är förbestämt med TESTDATUM som enda alternativ. **Jämförelse1** och **Jämförelse2** innehåller fem alternativ: LIKA MED, STÖRRE ÄN, STÖRRE ÄN ELLER LIKA MED, MINDRE ÄN och MINDRE ÄN ELLER LIKA MED. **Värde1** och **Värde2** innehåller testdatum från källdatabasen. Du kan välja valfria värden.

Exempel: Om du vill välja poster mellan två datum (*datum1* och *datum2*) ska du välja STÖRRE ÄN i **Jämförelse1** och *datum1* i **Värde1**. Markera sedan **OCH**, välj MINDRE ÄN i **Jämförelse2** och välj *datum2* i **Värde2**. Slutresultatet blir att poster mellan (men inte inklusive) dessa båda datum väljs ut. Om du vill ta med poster från *datum1* och *datum2* kan du välja STÖRRE ÄN ELLER LIKA MED för **Jämförelse1** och MINDRE ÄN ELLER LIKA MED för **Jämförelse2**.
6. Markera alternativet **Ta bort poster i källdatabas efter kopiering** om du vill att posterna ska flyttas från källan till måldatabasen. Om du inte markerar detta alternativ innebär det att de valda posterna *kopieras* från källan till måldatabasen.
7. Klicka på **Sammanfoga** när du har gjort dina val. Data kopieras (eller flyttas) från källdatabasen till måldatabasen. Ett meddelande om lyckat eller misslyckat resultat visas.

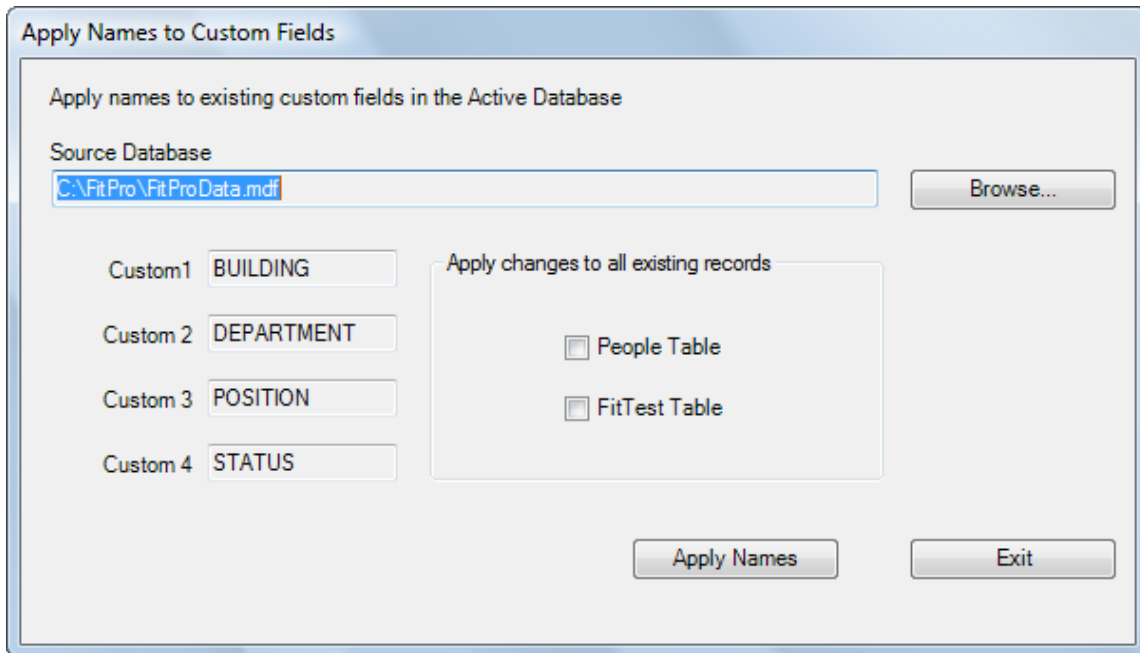
Använd anpassade namn

Följande procedur beskriver hur man använder anpassade FITPRO-namn *retroaktivt* på konverterade person- eller lämplighetstesttabellposter. Läs avsnittet [Ange globala alternativ för tillpassningstest](#) i kapitel 1, med information om hur man definierar anpassade fältnamn, innan du utför de nedanstående åtgärderna.

Obs! *Du kan inte ångra ändringar av anpassade fältnamn för befintliga poster, men de kan upprepas. Om du inte är säker på att anpassade fältnamn för de befintliga posterna har angetts på rätt sätt kan det vara bättre att lämna de anpassade namnen oförändrade. Detta gäller speciellt för lämplighetstesttabellen. Det är lämpligare att ändra anpassade namn för befintliga persontabellposter, eftersom sådana namn används för framtida tillpassningstester.*

Så här ändrar du anpassade namn för *befintliga* poster:

1. Välj **Databas** | **Verktyg** | **Använd anpassade namn**. Dialogrutan Använd namn på de anpassade fälten öppnas (figur 32).



Figur 32. Dialogrutan Använd namn på de anpassade fälten

Den aktiva databasen används standardmässigt som den källdatabas där de anpassade namnen ska användas. Om detta inte är den databas du vill använda kan du klicka på **Bläddra** och navigera till den önskade databasen.

2. Avsnittet **Utför ändringar på alla befintliga poster** omfattar alternativen Persontabell och Lämplighetstesttabell. Välj de poster som du vill ändra.

Om du endast markerar alternativet Persontabell får *alla* befintliga poster i persontabellen de nya anpassade namnen. Om du endast markerar alternativet Lämplighetstesttabell får *alla* befintliga poster i lämplighetstesttabellen de nya anpassade namnen. Om du endast markerar både Persontabell och Lämplighetstesttabell får *alla* befintliga poster i persontabellen och lämplighetstesttabellen de nya anpassade namnen.

3. De aktuella anpassade namnen visas i fälten Anpassad1, Anpassad2, Anpassad3 och Anpassad4. Dessa fält är skrivskyddade. Om de anpassade namnen behöver ändras kan du klicka på **Avsluta**, välja **Installation | Alternativ för globala lämplighetstest** i menyn och sedan klicka på **Konfiguration**. Ändra de anpassade namnen och gå tillbaka till denna dialogruta för att använda namnen på anpassade fält.
4. Klicka på **Använd namn** för att använda de anpassade namnen.
5. Kontrollera att den valda databasen innehåller de ändrade anpassade namnen genom att granska en post i databasen via menyalternativet **Databas | Redigera**.

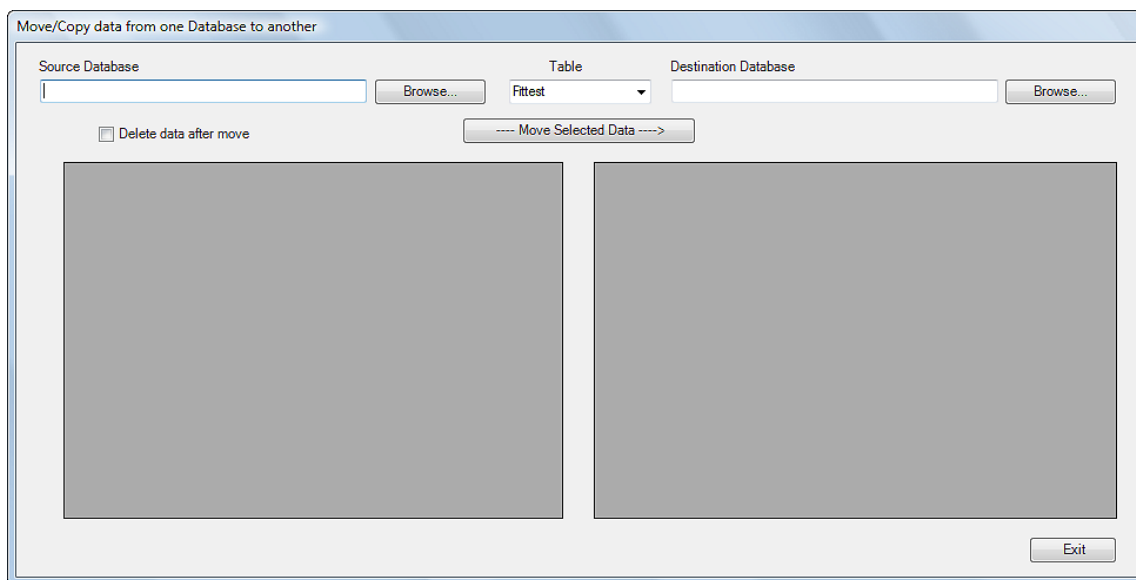
Flytta/kopiera data

Välj Flytta/kopiera data för att flytta eller kopiera *poster* från en databas till en annan. (Sammanfogning utför en liknande åtgärd, men *sammanfogar alla poster från den specificerade tabellen*.)

Obs! Du kan endast flytta eller kopiera poster från lämplighets- och persontabeller med denna funktion. Använd funktionen Sammanfoga för att kopiera eller flytta poster från andra tabeller.

Så här flyttar eller kopierar du poster:

1. Välj **Databas** | **Verktyg** | **Flytta/kopiera data**. Dialogrutan Flytta/kopiera data från en databas till en annan öppnas (figur 33).



Figur 33. Dialogrutan Flytta/kopiera data från en databas till en annan

2. Klicka på **Bläddra** för att välja den källdatabas som posterna ska hämtas från. Posterna i databasen visas i den vänstra fönsterdelen.
3. Klicka på **Bläddra** för att välja den måldatabas som posterna ska kopieras eller flyttas till. Posterna i databasen visas i den högra fönsterdelen.
4. Se till att alternativet **Ta bort data efter flyttning** är markerat om du vill *flytta* data. Lämna alternativet omarkerat om du vill *kopiera* data.
5. Markera en eller flera poster från källdatabasen och klicka sedan på **Flytta valda data**. De markerade posterna flyttas eller kopieras till måldatabasen. Du kan överföra en post i taget eller också kan du markera flera olika poster genom att hålla Ctrl-tangenten nedtryckt och markera enskilda poster innan du klickar på **Flytta valda data**. Du kan också du markera ett intervall med poster genom att markera den första posten, hålla skifttangenten nedtryckt, klicka på den sista posten och sedan klicka på **Flytta valda data**.
6. Fortsätt markera och flytta alla poster du behöver. Du kan markera eller avmarkera alternativet **Ta bort data efter flyttning** när som helst och du kan välja en annan tabell (lämplighetstesttabellen eller persontabellen) när som helst.
7. Klicka på **Avsluta** för att slutföra åtgärden.

Avancerad redigering/borttagning

Funktionen Avancerad redigering/borttagning ger dig möjlighet att ändra poster, lägga till nya poster och ta bort poster.



WARNING!

Funktionen **Avancerad redigering/borttagning** har ingen funktion för verifiering av data och ingen ångra-funktion. Alla ändringar du gör i databasen träder i kraft omedelbart. Denna funktion kan skada din databas om du använder otillåtna tecken i ett fält eller om du ändrar format på datum- och tidsfält. Funktion är endast avsedd för avancerade användare.

Så här redigerar/tar du bort en databaspost:

1. Välj **Databas** | **Verktyg** | **Avancerad redigering/borttagning**. Dialogrutan Välj databas visas. Denna dialogruta ger dig möjlighet att välja källfil och tabellnamn för den databas som ska redigeras. Det aktiva databasen och tabellen Lämplighetstesttabell är valda som standard.
2. Klicka på nedåtpilen bredvid **Tabellnamn** för att välja en annan tabell. Klicka på **Bläddra** för att välja en annan källdatabas.
3. Klicka på **Öppna** när rätt databas och tabell är markerade. Dialogrutan Avancerad redigering av poster öppnas (figur 34). Den valda databasens namn visas i namnfältet.

	TESTDATE	DUE DATE	OPERATOR	MASKSIZE	AVGAMBIENT	OVERALLFF	OVERALLPASS	SEP
▶	5/19/2008 3:03 PM	5/18/2009 7:00 PM	RSH	MEDIUM		125930	<input checked="" type="checkbox"/>	8030
	5/19/2008 3:18 PM	5/18/2009 7:00 PM	SLD	MEDIUM		143517	<input checked="" type="checkbox"/>	8030
	5/19/2008 2:47 PM	5/18/2009 7:00 PM	GEW	LARGE		195322	<input checked="" type="checkbox"/>	8030
	4/16/2008 12:57 PM	2/15/2010 6:00 PM	WW	WW		274837	<input checked="" type="checkbox"/>	8030
	5/19/2008 2:53 PM	5/18/2009 7:00 PM	GEW	LARGE		136693	<input checked="" type="checkbox"/>	8030
	5/19/2008 1:52 PM	5/18/2009 7:00 PM	HDD	SMALL		126226	<input checked="" type="checkbox"/>	8030
	5/19/2008 2:58 PM	5/18/2009 7:00 PM	RSH	MEDIUM		142181	<input checked="" type="checkbox"/>	8030
	5/19/2008 3:23 PM	5/18/2009 7:00 PM	SLD	MEDIUM		141663	<input checked="" type="checkbox"/>	8030
	5/19/2008 3:07 PM	5/18/2009 7:00 PM	TKJ	MEDIUM		176560	<input checked="" type="checkbox"/>	8030
	5/19/2008 3:13 PM	5/18/2009 7:00 PM	SLD	MEDIUM		127919	<input checked="" type="checkbox"/>	8030
*							<input type="checkbox"/>	

Figur 34. Dialogrutan Avancerad redigering av poster

4. Du kan ändra data eller lägga till nya poster.
 - Lägg till en ny post genom att klicka på den tomma raden längst ned i listan med poster och skriva de värden du vill använda.
 - Redigera värdet i en post genom att dubbelklicka på en valfri cell och ändra innehållet i cellen.
 - Stänga det aktuella fönstret genom att klicka på **Stäng**.
 - Uppdatera visade data genom att klicka på **Ladda om data**. Detta leder till att programmet stänger den valda databasen och öppnar den på nytt. Denna åtgärd kan ta en del tid om databasen är mycket stor.
5. Klicka på **Skicka ändringar** när du är klar med redigeringen. Inget meddelande visas.



VARNING!

Ogiltiga poster kan skada databasen. Var försiktig så att du inte ändrar formaten för datum och tid. Vi rekommenderar också att du endast använder stora bokstäver.

Kapitel 6

Skapa, ändra och skriva ut rapporter

Rapportfunktionen ger dig möjlighet att visa data i rapportformat (tabell). FITPRO™ v1 omfattar åtta fördefinierade rapporter samt möjlighet att skapa många anpassade rapporter.


De fördefinierade rapporterna är följande:

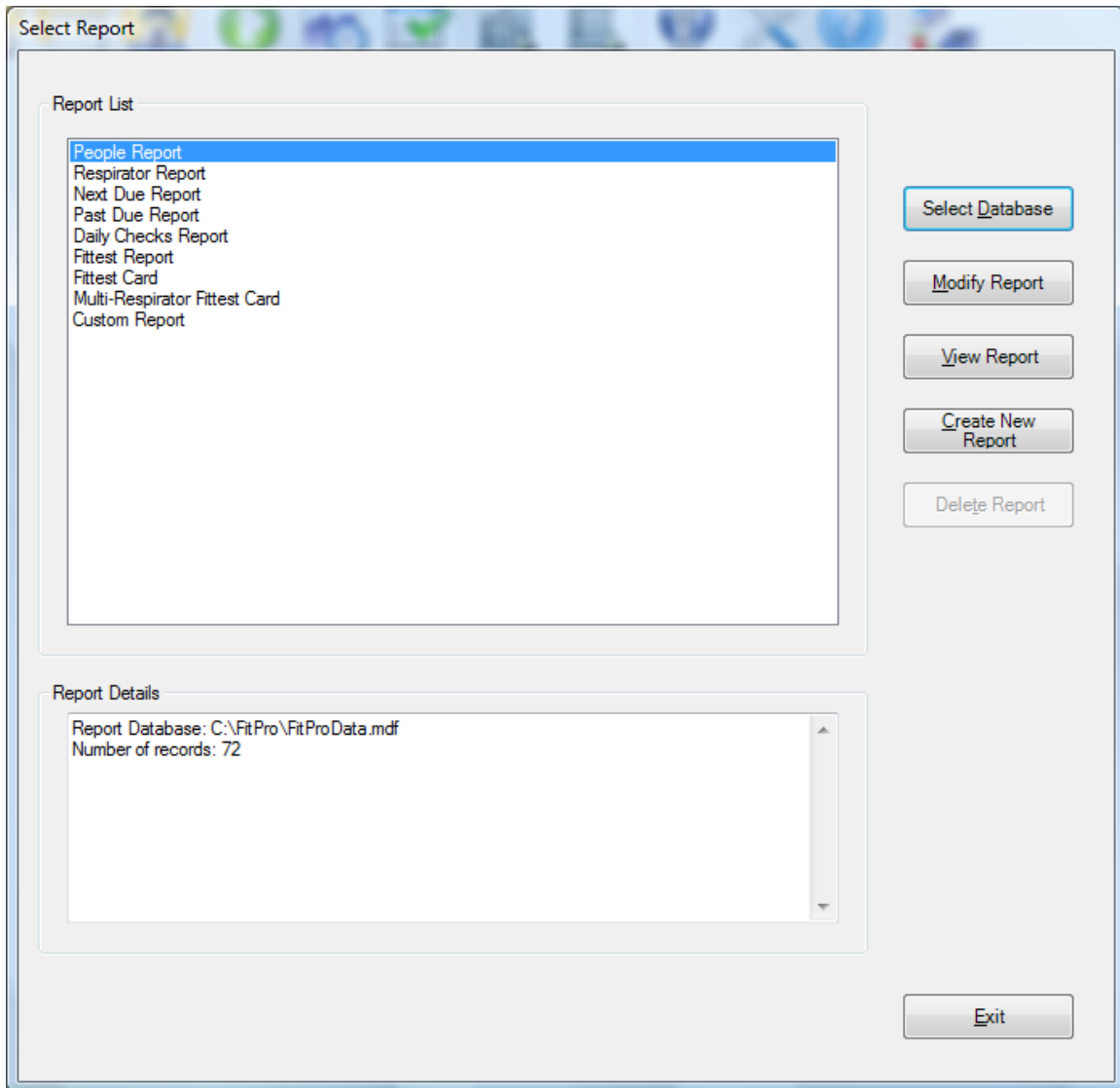
- Personrapport
- Andningsskyddsrapport
- Nästa rapport
- Försenad rapport
- Daglig kontrollrapport
- Tillpassningstestrapport
- Tillpassningstestkort
- Tillpassningstestkort för multiandningsskydd

De fördefinierade rapporterna är de som används oftast. Det kan ändras till viss del för att passa användarens särskilda krav.

Anpassade rapporter ger dig möjlighet att välja ett unikt rapportnamn, databastabell, fält som ska ingå i rapporten, villkor för urval av data, fält för sortering av data samt fältens ordning i rapporten.

Så här använder du rapportfunktionen:

1. Välj **Rapport** | **Välj rapport** eller klicka på . Dialogrutan för val av rapport öppnas (figur 35). Namnet på den databasfil som används för rapporterna visas i dialogrutans namnlist samt i fältet **Rapportdetaljer**. Detta är standardmässigt den aktiva databasen. Klicka på **Välj databas** om du vill använda en annan databas. De tillgängliga rapporterna visas i fältet **Rapportlista**. När du markerar ett rapportnamn i denna lista visas antalet poster för rapporten i fältet **Rapportdetaljer**.



Figur 35. Dialogrutan för val av rapport

Tabellen nedan beskriver fälten och knapparna i dialogrutan för val av rapport.

Knapp eller fältnamn	Beskrivning
<u>S</u> kapa ny rapport	Skapar en anpassad rapport med hjälp av Rapportguiden (se nedan). Guiden ger dig möjlighet att välja typ av data och hur de ska presenteras i rapporten.
<u>T</u> a bort rapport	Endast aktiv när du har markerat en anpassad rapport. Klicka på knappen för att ta bort all information om rapporten. Det går inte att ta bort de fördefinierade rapporterna.
<u>A</u> vsluta	Stänger dialogrutan för val av rapport.

Knapp eller fältnamn	Beskrivning
Ändra rapport	Ger dig möjlighet att ändra den rapport som är markerad i fältet Rapportlista. Dialogrutan Kriterier för Markera poster öppnas, med alternativ för att välja önskade poster baserat på vissa kriterier.
Skriv ut rapport	Skickar den rapport som är markerad i fältet Rapportlista till skrivaren. Den fullständiga flersidiga rapporten skrivs ut.
Rapportlista	Innehåller namnen på alla fördefinierade och eventuella anpassade rapporter.
Rapportdetaljer	Innehåller sökväg, namn och antal poster för den rapport som är markerad i fältet Rapportlista. Antalet poster ändras beroende på vilken databas fil som är aktiv och vilken rapport som är markerad.
Välj databas	Öppnar en dialogruta som ger dig möjlighet att välja en annan databas för rapportgenerering. <i>Obs! När du väljer en annan databas i denna dialogruta påverkar det inte vilken databas som används för tillpassningstester.</i>
Visa rapport	Visar rapporten. Om det rör sig om tillpassningstestrappporter eller tillpassningstestkort visas den första rapporten i uppsättningen. Klicka på → för att visa nästa rapport i uppsättningen. Klicka på Avsluta för att gå tillbaka till dialogrutan för val av rapport.

Rapportguiden

Rapportguiden leder dig genom arbetet med att ändra fördefinierade rapporter samt att skapa eller ändra anpassade rapporter. Gå direkt till steg 4 om du ändrar en rapport. De tre första stegen används endast när du skapar en ny anpassad rapport.

1. Rapportrubrik

Ange ett namn för rapporten och klicka sedan på **Nästa >>**.

2. Välj databastabell

Visar de tabeller i databasen som du kan välja för att generera rapporter (tabellen för dagliga kontroller är inte tillgänglig). Markera ett namn för att välja den motsvarande tabellen och klicka sedan på **Nästa >>**.

3. Välj fält som ska ingå i rapport

Visar alla tillgängliga fält från den valda databasen i kolumnen **Tillgängliga fält**. Lägg till fält i rapporten genom att markera ett önskat fält och sedan klicka på **Lägg till**. Fältet visas under **Valda fält**. Om du vill ta bort ett av de fält som anges under **Valda fält** kan du markera det

och sedan klicka på **Ta bort**. Du kan också ändra fältens ordning genom att klicka på nedåtpilen för en kolumn och sedan välja det fält du vill använda i den kolumnen. Klicka på **Nästa >>** när du är klar.

Select fields to include in report

Available fields

- SERIALNO
- TESTDATE
- MAXFF
- SAMPLE
- MINFF
- CLASSRATIO
- N95ENABLE

Selected fields

Column1: PARTICLE

Column2: ZERO

Column3: AMBIENT

Column4: NONE

Column5: NONE

Column6: NONE

Buttons: Add>>, <<Remove, <<Back, Next>>, Exit

4. Kriterier för Markera poster

Dialogrutan **Kriterier för Markera poster** ger dig möjlighet att välja de poster som ska ingå i rapporten. Markera alternativet **Alla poster** om du vill ta med alla poster i rapporten. Om du endast vill ta med utvalda poster kan du markera **Valda poster** och sedan välja det fält du vill använda för filtrering under **Nr. 1 Markera poster**. Du kan välja kriterier som **Företag**, **Efternamn** osv. Fortsätt sedan med att välja typ av filtrering, t.ex. "lika med" eller "större än". Välj till slut ett filtervillkor, t.ex. sant/falskt. Du kan använda en andra uppsättning kriterier genom att markera **OCH** eller **ELLER** och välja alternativ under **Nr. 2 Markera poster**. Markera **INGEN** om du inte vill använda den andra uppsättningen. Markera **ELLER** för att välja poster som uppfyller den första eller den andra uppsättningen. Markera **OCH** för att välja poster som uppfyller både den första och den andra uppsättningen.

Klicka på **Nästa >>** för att fortsätta när du har definierat kriterierna.

The dialog box titled "Criteria to Select Records" contains two radio buttons at the top: "All records" (selected) and "Selected records". Below this is a section labeled "#1 Select Records" with three dropdown menus. Underneath are three radio buttons: "NONE" (selected), "AND", and "OR". A second section labeled "#2 Select Records" also contains three dropdown menus. At the bottom, there are three buttons: "<<Back", "Next>>", and "Exit".

5. **Välj fält som ska användas för sortering**

Denna dialogruta ger dig möjlighet att välja en uppsättning fält som du vill sortera posterna enligt. Ordningen på fälten i denna kolumn fastställer sorteringsordningen för fälten i din rapport. Lägg till ett fält för sortering genom att markera fältnamnet i kolumnen **Tillgängliga fält** och sedan klicka på **Lägg till**. Du kan lägga till upp till fyra fält för sortering. Alla fält som du lägger till i listan visas i kolumnen **Valda fält**.

Du kan ta bort sorteringsfält genom att markera dem i kolumnen **Valda fält** och sedan klicka på **Ta bort**. Namnet flyttas tillbaka till kolumnen **Tillgängliga fält** och används inte för sortering. Klicka på **Nästa >>** för att gå vidare till nästa dialogruta i guiden.

The dialog box titled "Select fields to use for sorting" contains the instruction "Select field(s) for sorting the records. For example sort by last name or id." It features two columns: "Available fields" and "Selected fields". The "Available fields" column contains the text "AMBIENT". The "Selected fields" column contains the text "PARTICLE ZERO". Between the columns are two buttons: "Add >>" and "<< Remove". At the bottom, there are three buttons: "<<Back", "Next>>", and "Exit".

Rapportexempel

Följande exempel omfattar anvisningar för att generera två olika typer av rapporter:

- Modifierad Nästa rapport
- Försenad rapport

Dessa är endast exempel på de många rapporter som du kan generera med programmet FITPRO™, men de demonstrerar hur man navigerar genom rapportdialogrutorna och bör tillhandahålla grundläggande riktlinjer för att generera andra typer av rapporter.

Exempel 1 – Modifierad Nästa rapport

Följ anvisningarna nedan för att generera en modifierad rapport som visar vilka personer som ska tillpassningstestas under en viss tidsperiod. Denna rapport innehåller en post per rad.

1. Välj **Rapport** | **Välj rapport**. Dialogrutan för val av rapport öppnas. Dialogrutan hämtar data från den aktiva databasen. Om du vill använda en annan databas kan du klicka på **Välj databas** och välja en annan fil. Namnet på den databas som används för rapporten visas alltid i dialogrutans namnlist.
2. Klicka på **Nästa rapport** för att markera den.
3. Klicka på **Ändra rapport** för att välja de poster du vill ta med i rapporten. Du kan exempelvis klicka på **Valda poster** och välja **Förfalldatum större än mm/dd/åååå** och ange ett önskat datum.
4. Klicka på **OCH** för att aktivera det andra filtret och välj **Förfalldatum mindre än mm/dd/åååå** och ange ett önskat datum.
5. Klicka på **Nästa >>**.
6. Välj de fält som ska användas för sortering, t.ex. **Efternamn** och **ID-nummer**. Om du inte väljer några fält sorteras rapporten enligt standardkriterier. I detta fall sorteras den enligt testdatum.
7. Klicka på **Nästa >>**.
8. Välj **Visa rapport** eller **Skriv ut rapport**. Rapporten omfattar alla personer som ska tillpassningstestas under den period du angav.

Exempel 2 – Försenad rapport

Följ anvisningarna nedan för att generera en rapport om försenade tillpassningstester.

1. Välj **Rapport** | **Välj rapport**. Markera **Försenad rapport** i fältet **Rapportlista**.
2. Klicka på **Visa rapport** för att öppna dialogrutan Månader efter förfalldatum.
3. Ange antalet månader efter förfalldatum för vilka rapporten ska genereras. Detta är antalet månader bakåt i tiden du vill söka efter personer som hoppats över. Om du exempelvis väljer 12 månader och dagens datum är den 1 januari 2008 kommer rapporten att innehålla alla personer som skulle testas men inte testades mellan den 1 januari 2007 och den 1 januari 2008.

Obs! Rapporten *Försenad rapport* hämtar data från tabellen *Lämplighetstest* och identifierar personer som har tillpassningstestats minst en gång och som nu är försenade med avseende på nästa test. Den identifierar inte personer som har poster i tabellen *Lämplighetstest*, men aldrig har tillpassningstestats.

Bilaga A

Skriva ut tillpassningstestkort

En TSI kortskrivare modell 8907 eller likvärdig krävs för att skriva ut tillpassningstestkort.

Obs! TSI Incorporated garanterar inte att FITPRO™-funktionerna för utskrift av tillpassningstestkort fungerar korrekt med alla olika typer av kortskrivare som finns på marknaden. Användning av en annan skrivare än de modeller som erbjuds av TSI sker på egen risk. Enligt vad TSI erfar fungerar kortutskriftsfunktionerna i FITPRO™ med de flesta Windows-kompatibla kortskrivarna.

Skrivarinställningar

Obs! Du måste installera Windows-skrivardrivrutinen **innan** du försöker skriva ut tillpassningstestkort.

Kortskrivaren Fargo DTC300 (eller C30) som ingår i TSI modell 8907 Card Printer Kit är visserligen en färgskrivare, men FITPRO™ stöder **inte** färgutskriften. Färgbandet som levereras med satsen är ett "K – Premium Resin"-färgband med endast svart färg.

Obs! Försök att skriva ut ett tillpassningstestkort med Fargo DTC300 (eller C30) utan att först ställa in rätt typ av färgband leder till att felmeddelandet **Wrong Ribbon Installed** (fel färgband installerat) visas.

1. Ställ i ordning kortskrivaren på följande sätt:
 - Installera färgbandet i skrivaren.
 - Koppla in nätaggregatet.
 - Sätt i tomma kort i inmatningsfacket.
 - Koppla **INTE** in USB-kabeln från datorn innan du blir ombedd att göra det.
2. Montera CD-skivan Fargo Software Installation (levereras med kortskrivaren) i CD-enheten och följ anvisningarna på skärmen för att installera skrivardrivrutinen för Fargo DTC300 (eller C30). Detta behöver endast utföras en gång.
 - Välj USB som skrivarport när du blir tillfrågad.
 - Klicka på knappen **Detect Installed Ribbon Type** (detektera typ av färgband).
 - Följ de återstående uppmaningarna för att slutföra installationen av drivrutinen.

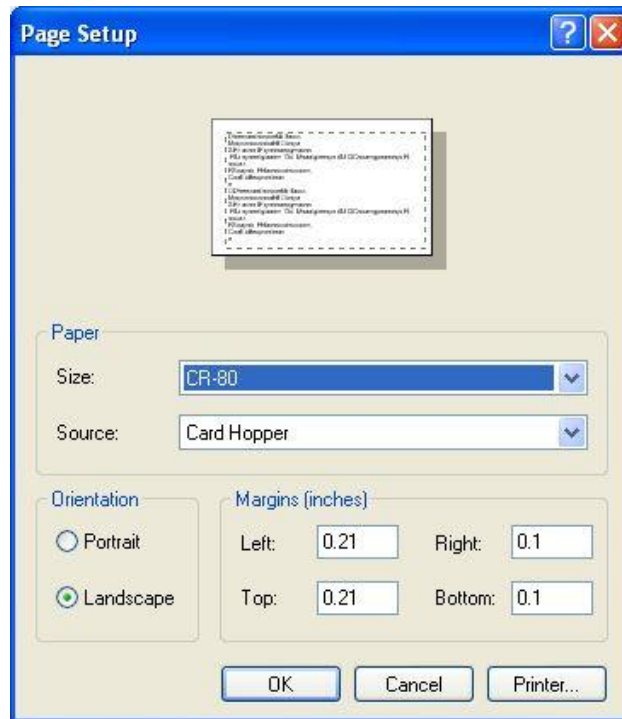
Obs! Det kan hända att meddelandet **Ny maskinvara har hittats** visas på skärmen. Vänta ett tag och låt datorn sköta sitt jobb. Meddelandet försvinner efter en kort stund.

3. Starta FITPRO™ i datorn. Välj **Installation | Alternativ för globala lämplighetstest** när skrivbordet visas.
4. Klicka på **Alternativ för lämplighetstestkort** i dialogrutan Alternativ för globala lämplighetstest.

Obs! Den första gången du gör detta visas en dialogruta med meddelandet **Installera kortskrivare**. Läs och följ anvisningarna i meddelandet och klicka sedan på **OK**.

5. Klicka på **Ändra inställningar** i dialogrutan Alternativ för lämplighetstestkort för att öppna kortlayoutfönstret.

- Klicka på knappen **Skrivarinställning** i layoutfönstret. Detta öppnar dialogrutan **Skrivarinställning** (figur A-1). Klicka på knappen **Skrivare** för att öppna en dialogruta där du kan välja skrivaren i en lista med tillgängliga skrivare.



Figur A-1. Dialogrutan Skrivarinställning

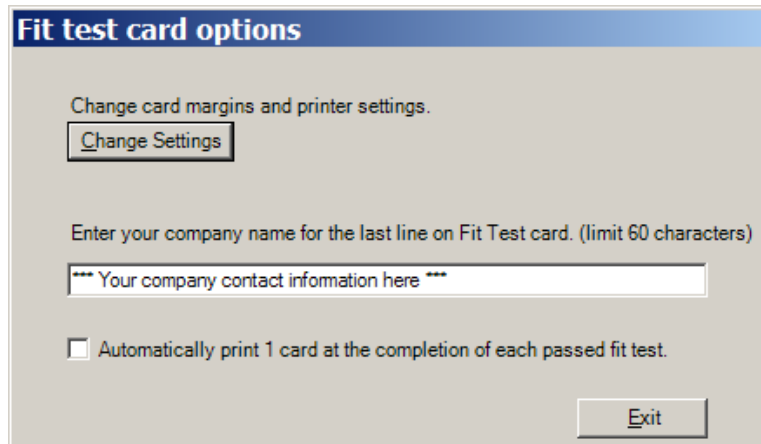
- Välj **DTC300 Card Printer** (eller C30 Card Printer). Klicka på **OK** för att gå tillbaka till dialogrutan Skrivarinställning.
- Välj kortstorlek i listan Storlek.
- Markera **Liggande** format och ange marginaler.

Obs! Om kortskrivaren inte finns med i listan med tillgängliga skrivare innebär det att drivrutinen för kortskrivaren inte har installerats korrekt. Gå tillbaka till steg 1 i denna procedur.

- Nu bör kortutskrift fungera. Skriv ut ett testkort genom att välja **Fil | Skriv ut**. Ett fönster med en utskriftsbekräftelse ska visas under en kort stund och ett provkort ska skrivas ut.

Så här öppnar du dialogrutan Alternativ för lämplighetstestkort i FITPRO™ v1:

- Välj **Installation | Alternativ för globala lämplighetstest**.
- Klicka på **Alternativ för lämplighetstestkort**. Följande dialogruta öppnas (figur A-2).

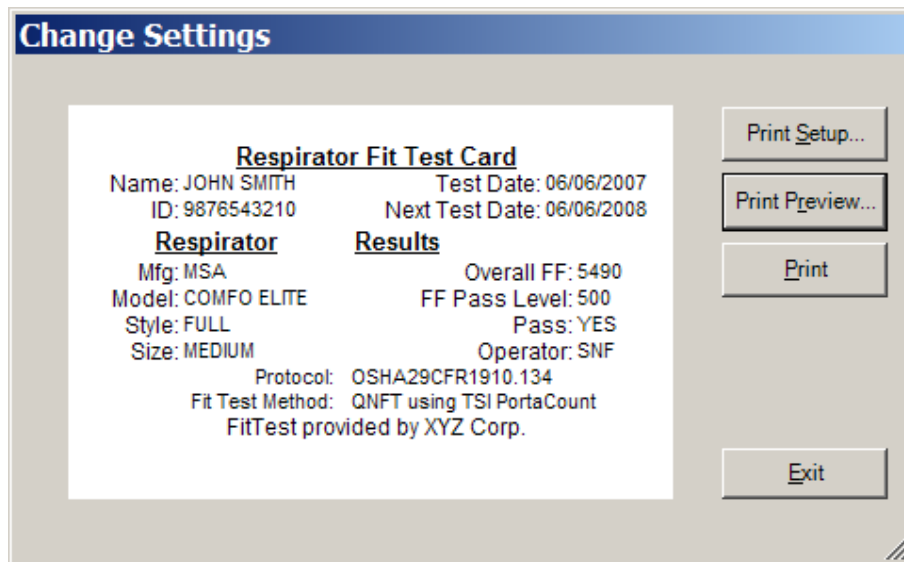


Figur A-2. Dialogrutan Alternativ för lämplighetstestkort

Du kan ange att ett tillpassningstestkort ska skrivas ut automatiskt efter varje godkänt tillpassningstest genom att markera alternativet **Skriv automatiskt ut 1 kort...** Detta alternativ är avaktiverat som standard. Tillpassningstestkorterna kan skrivas ut när som helst via dialogrutan **Redigera lämplighetstesttabell** som beskrivs i [kapitel 2](#).

Obs! Tillpassningstestkorterna kan endast skrivas ut ett i taget. Det finns inga funktioner för batch-utskrift.

Klicka på **Ändra inställningar** om du vill ändra tillpassningstestkortens layout. Detta öppnar det layoutfönster som visas i figur A-3, där du har möjlighet att ändra kortens layout, välja kortskrivare, förhandsgranska utskriften och spara inställningarna för framtida bruk.



Figur A-3. Layoutfönstret för tillpassningstestkort

Obs! Detta fönster innehåller dataexempel som är avsedda att hjälpa till med att justera layouten. Verkliga tillpassningstestdata för en viss person fylls i automatiskt när du skriver ut ett kort för personen.

Förbrukningsmateriel och specifikationer för TSI modell 8907 (Fargo DTC300 och C30 kortskrivare)

Kortskrivarprodukten modell 8907 från TSI Incorporated omfattar en DTC300 eller Persona C30 kortskrivare som tillverkas av Fargo Electronics. Dessa skrivare levereras med garanti från Fargo Electronics (dvs. ej från TSI Incorporated). Kontakta Fargo Electronics om du behöver service.

FARGO Electronics, Inc.
6533 Flying Cloud Drive
Eden Prairie, MN 55344
USA

Webbplats: www.fargo.com
Telefon: +1-952-941-9470
Fax: +1-952-941-7836
E-post: sales@fargo.com



Exempel på tillpassningstestkort



**TSI kortskrivare modell 8907
(Fargo C30)**

Obs! Kortskrivarna Fargo DTC300 och Fargo Persona C30 är funktionellt likvärdiga med tanke på hur de hanteras av FITPRO™. C30 har ingen LCD-display och begränsade uppgraderingsalternativ.

Beställa förbrukningsmateriel till kortskrivaren

Förbrukningsmateriel för Fargo DTC300 och C30 kortskrivare (TSI modell 8907)

TSI-artikelnnummer	Beskrivning
1204058	Svart färgband för Fargo C30/DTC300
1204050	500 tomma CR-80-kort (vita, PVC, 0,8 mm tjocklek)

Specifikationer* för Fargo DTC300 och C30 kortskrivare (TSI modell 8907)

Utskriftsmetod	Värmesublimering/termo-transfer
Upplösning	300 ppt (11,8 punkter/mm)
Färger	Upp till 16,7 miljoner/256 toner per bildpunkt
Färgbandsalternativ	Färg eller svartvitt
Utskriftshastighet	7 sekunder per kort (svart), 27 sekunder (färg)
Godkända kortstorlekar (L x B)	CR-80 85,6 × 54 mm (3,375 × 2,125 tum)
Största utskriftsområde (L x B)	CR-80, kant till kant, 85,5 × 53,5 mm (3,37 × 2,11 tum)
Godkänd korttjocklek	0,8 mm (0,03 tum) eller 0,5 mm (0,02 tum)
Korttyper	PVC- eller polyesterkort med polerad PVC-finish. Enfärgat vax krävs för enbart polyester
Kortkapacitet	100 PVC-kort (0,8 mm)
Minne	2 MB RAM
Operativsystem	Windows® 2000/XP/Vista®
Gränssnitt	USB 1.1 (USB 2.0-kompatibel)
Driftstemperatur	18 till 27 °C (65 till 80 °F)
Mått (H x B x D)	201 × 346 × 207 mm (7,9 × 13,62 × 8,14 tum)
Vikt	3,63 kg (8 lb)
Klassificering	Säkerhet: UL 60950-1, CSA C22.2 (60950) UL-GS (EN 60950-1) och CE Emissions: ITS (EN 55022 klass B), FCC (EN 55042 klass B), CRC c1374w och CE (IEC-801 -2, -3, -4; CISPR 22, klass B), CE, BSMI
Ingångsspänning och frekvens	100 – 240 V växelström, 3,3 A, 50/60 Hz
Fargo Electronics-garanti	Skrivare – Två år Skrivhuvud – Två år/obegränsade pass med UltraCard™-kort

*Specifikationerna kan ändras utan meddelande.

UltraCard är ett varumärke som tillhör FARGO Electronics, Incorporated.

Bilaga B

Avancerade installationsanvisningar för FITPRO™

Denna bilaga är avsedd för IT- eller avancerade användare.

Installationsskivan innehåller alla installationsfiler för FITPRO™, inklusive SQL Server Express och .Net 2.0.

Databasinformation

SQL Server Express installeras med standardanvändare:

- Användar-ID: "FitProUser" (skiftlägeskänsligt). Lösenord: "FitPro\$User" (skiftlägeskänsligt)
- Databasadministratörens ID: "sa". Lösenord "FitPro\$User" (skiftlägeskänsligt).
- Instansnamn: TSIFITPRO. Detta förhindrar kompatibilitetsproblem mellan olika program som använder Microsoft SQL Server Express.

FITPRO™ fungerar endast med databasprogrammet SQL Server Express. FITPRO™ kan inte användas med en databas i företagets SQL-server på grund av restriktioner för instansnamnet TSIFITPRO.

Uttömmande dokumentation finns tillgänglig på Microsofts webbplats för SQL Server Express. Följande länk är en bra källa:

<http://msdn2.microsoft.com/en-us/express/aa718391.aspx>

Konfigurera SQL Server för en nätverksdatabas

Installationsprogrammet för FITPRO™ installerar standardmässigt SQL Server Express 2005 i användarens dator. En förvald databas skapas i mappen C:\Fitpro.

Obs! Microsoft® SQL Server 2005 Express Edition-databaser kan endast användas i en dator eller server där Microsoft SQL Server 2005 Express Edition är installerat. I vanliga fall är nätverksenheten endast en filserver och inte en SQL-server. Fjärrdatabasen kan finnas i en server eller en dator i nätverket, där den kan nås från användarens dator, som kallas klientdatorn. Microsoft SQL Server 2005 Express Edition tillåter inte att databasfiler lagras i nätverket utan endast på serverns hårddisk.

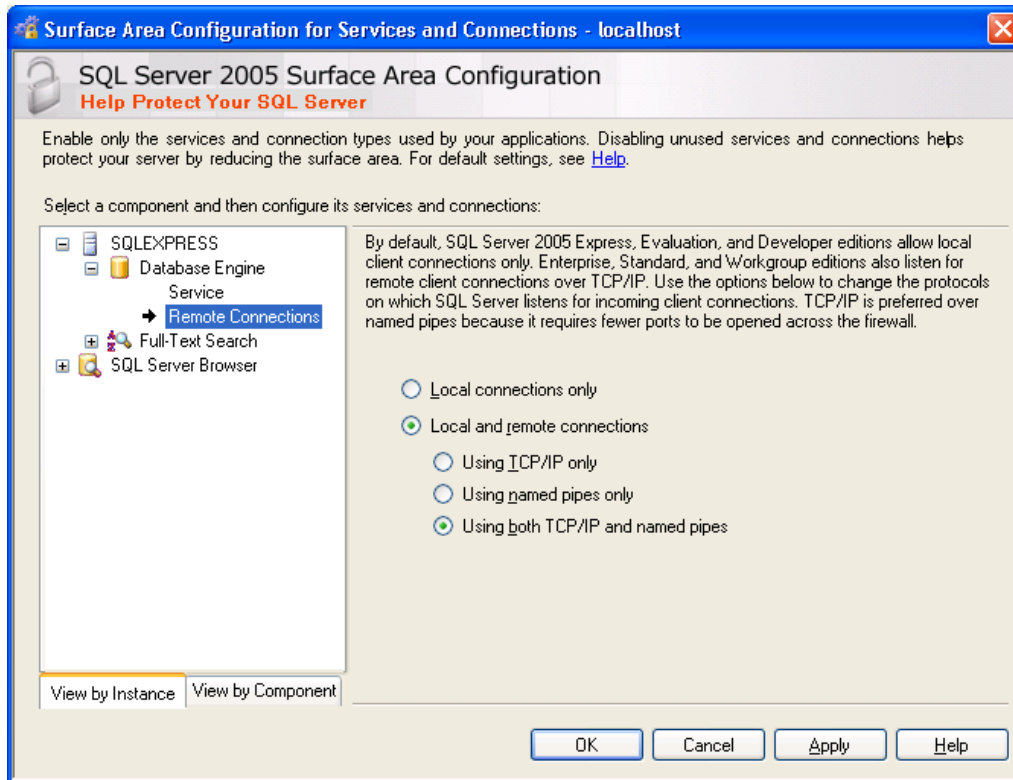
Om du vill lagra databasen i en server kan FITPRO™ endast ansluta till denna databas om följande konfigurationer genomförs:

- Installera FITPRO™ i serverdatorn. Skapa en mapp med namnet "FitPro" och dela den över nätverket med namnet "FitProDatabase". Använd Utforskaren i användarens dator och bekräfta konfigurationen genom att navigera till servern och söka efter mappen "FitProDatabase".

- Välj **Start | Alla program | SQL server 2005 | Konfigurationsverktyg | Ytområdeskonfiguration**. Följande fönster visas. Klicka på **Konfiguration av ytområde för tjänster och anslutningar**.



Följande fönster visas när du har klickat på **Konfiguration av ytområde för tjänster och anslutningar**.




Markera alternativen **Lokala anslutningar och fjärranslutningar** och **Använder både TCP/IP och named pipes**.

Nu kan SQL-servern i datorn acceptera fjärranslutningar från en annan dator. Klicka på **Använd** och stäng sedan alla fönster.

Starta FITPRO™ i användarens dator och gå till dialogrutan **Ändra aktiv databas**. Navigera till den delade mappen "FitProDatabase" som du skapade i serverdatorn och välj filen "FitProData.mdf". Den resulterande sökvägen ska likna \\SERVERNAMM\FitProDatabase\FitProData.mdf.

Klicka på **OK** och kontrollera att inga fel rapporteras.

Välj **Databas | Redigera | Personer** eller klicka på  för att skapa en ny person. Välj **Start | Alla program | SQL server 2005 | SQL Server Management Studio Express** i serverdatorn för att visa FITPRO™-databasen och bekräfta den nya posten i persontabellen.

Index

A

- alternativ för lämplighetstestkort
 - dialogruta, 63
- alternativ för tillpassningstestkort, 6
- andningsskydd
 - knapp, 41
- andningsskydd, godkännande, 39
- andningsskyddslista
 - fält, 39
- andningsskyddsrapport, 55
- andningsskyddstabell
 - redigera, 38
 - visa, 38

Ä

- ändra aktiv databas, 2
- ändra övergripande alternativ för tillpassningstest, 27
- ändra rapport
 - knapp, 57
- ändra rapporter, 55

A

- anpassad
 - fält, 41
- anpassade namn, 49
- anpassade rapporter, 55
- använda anpassade namn, 49
- användarkonfiguration, 7
- återställa databas, 45
- automatisk avslutning, 6
- automatisk beskrivning, 39
- automatisk sparfunktion, 5
- automatisk utskrift, 6
- avancerad redigering/borttagning, 52
- avbryt lämplighetstest när faktor för någon övning ej godkänns
 - alternativ, 36
- avsluta, 23, 36
 - knapp, 39, 40, 56

B

- beskrivning
 - fält, 39
- byta aktiv databas
 - skapa ny, 4
- byta databas, 6

C

- C30 kortskrivare, 64

D

- daglig kontrollrapport, 55
- dagliga kontroller
 - utföra, 25
- databas
 - konvertera, 47
 - kopiera, 41
 - sammanfoga, 48
- databas, meny, 29
 - andningsskyddstabell, 38
 - återställ, 45
 - avancerad redigering/borttagning, 52
 - databasvärden, 47
 - excel-format, 43
 - flytta/kopiera data, 50
 - kalender, 47
 - konvertera, 47
 - lämplighetstesttabell, 39
 - öppna och redigera databastabeller, 32
 - persontabellen, 32
 - protokolltabell, 35
 - rapportexempel, 60
 - säkerhetskopiera, 44, 46
 - sammanfoga, 48
- databastabeller
 - öppna, 32
 - redigera, 32
- databasutbyte, 29
- databasvärden, 47
- datum- och numeriskt format, 6
- detektera typ av färgband, 61
- dialogruta
 - alternativ för lämplighetstestkort, 63
 - realtidsvisning av passningsfaktor, 24
 - redigera protokolltabell, 37
 - skrivarinställning, 62
 - välja person, 12
- dölja ID-nummer, 6
- DTC300 kortskrivare, 64

E

- efternamn
 - fält, 40
- egna fältnamn, 7
- excel-format, 43
- exportera data, 43
- exportera databaser i excel-format, 43

F

- Fargo DTC300 kortskrivare, 64
- Fargo Persona C30 kortskrivare, 64
- Fargo-installation, CD-skiva, 61

- fil, meny, 22
 - inställningar för kortutskrift, 22
 - inställningar för rapportutskrift, 22
- filtereffektivitet, 39
- FITPRO
 - funktioner, ix
 - installationsmeny, 27
 - konvertera databaser, 19
 - presentation, ix
 - programinstallation, 1
 - programinställning, 2
 - starta, 9
 - systemkrav, 1
 - tillpassningstesta, 9
- flashminne, 29
 - databasutbyte, 29, 30, 31
- flytta valda data, 51
- flytta/kopiera data, 50
- fördefinierade rapporter, 55
- företag
 - fält, 40
- förfalldatum
 - fält, 40
- format, 6
- förnamn
 - fält, 40
- försenad rapport, 55

G

- globala alternativ, 62
- globala alternativ för tillpassningstest, 5
- godkändnivå
 - fält, 41

H

- handbok
 - stilregler, vii
- hjälp, meny, 27

I–J

- ID-nummer
 - fält, 40
- individuellt tillpassningstest, 27
- inledning, ix
- installation, meny, 27

K

- kalender, 47
- kommentar
 - fält, 40
- kommunikationsport
 - välja, 27
- konfiguration, 6
- konvertera databas, 47
- konvertera FitPlus v3 till FITPRO, 19
- kopiera en databas, 41

- koppla in PORTACOUNT® PRO Respirator Fit Tester, 9
- kortskrivare
 - alternativ för tillpassningstestkort, 61
 - ändra inställningar, 61
 - detektera typ av färgband, 61
 - inställningar, 61
 - modell 8907, 64
 - välja skrivarport, 61
- kortutskrift, inställningar, 22
- K-Premium Resin, 61
- kriterier för att välja poster, 57, 58

L

- lämplighetsfaktor godkänd nivå
 - fält, 39
- lämplighetstesttabell
 - redigera, 39
 - visa, 39

M

- maskrensning
 - fält, 37
- maskstorlek
 - fält, 40
- masktid
 - fält, 37
- menyalternativ, 21
- modell
 - fält, 39
- modell 8907 kortskrivare, 64
- modellnamn, 36

N

- namnteckningar på tillpassningstestrappporten, 6
- nästa rapport, 55, 60
- nästa test i
 - fält, 40
- ny, 36
 - knapp, 39

O

- ogiltiga poster, 53
- om denna handbok, vii
- om FITPRO, 28
- omgivningsprov
 - fält, 37
- omgivningsrensning
 - fält, 37
- operatör
 - fält, 40
- öppna databas
 - tabell, 32
- övergripande alternativ för tillpassningstest
 - ändra, 27

övningsnamn, 35
fält, 37

P–Q

personer, tabell
redigera, 32
visa, 32
personrapport, 55
plats
fält, 40
PortaCount
fält, 41
PORTACOUNT PRO
koppla in, 9
PORTACOUNT, meny, 23
presentation
FITPRO, ix
programlicensavtal, ii
protokoll
knapp, 41
protokollinformation, 13, 14
protokollnamn, 36
protokolltabell
redigera, 35
visa, 35

R

radera, 39, 40
rapport, meny, 26
rapportdetaljer, 56
fält, 57
rapporter
skapa, ändra, skriva ut, 55
rapportexempel, 60
försenad rapport, 60
nästa rapport, 60
rapportguide, 57
rapportlista, 55, 56
fält, 57
rapportutskrift, inställningar, 22
rapportval, 56
realtidsvisning av passningsfaktor
dialogruta, 24
redigera andningsskyddstabell, 38
redigera databas
tabell, 32
redigera lämplighetstesttabell, 39, 63
redigera persontabellen, 32
redigera protokolltabell
dialogruta, 37
redigera protokolltabellen, 35

S

säkerhetskopiera
databas, 44, 46
säkerhetskopiera databas, 44, 46
sammanfoga databaser, 48
skapa en ny databas, 4

skapa ny rapport
knapp, 56
skapa rapporter, 55
skriv ut kort
knapp, 41
skriv ut rapport
knapp, 41, 57
skriva ut rapporter, 55
skriva ut tillpassningstestkort, 61
skrivarinställning, 62
sök
knapp, 41
sorterade poster
fält, 41
spara, 36, 39
knapp, 41
språk för tillpassningstestrapporter, 61
språk, välja, 6
starta FITPRO, 9
starta FITPRO med Vista, 10
stilregler, vii
systemkrav
FITPRO-programvara, 1

T

ta bort data efter flyttning, 51
ta bort rapport
knapp, 56
testdatum
fält, 41
tidpunkt för nästa test, 36
tidsinställning för prover, 36
tillpassningstest, 23
tillpassningstestkort, 55, 61
alternativ, 61, 62
layoutfönster, 63
Tillpassningstestkort för multiandningsskydd, 55
tillpassningstestrapport, 55
tillpassningstestrapporter
språk, 61
tillverkare, fält, 39
total godkänd
fält, 40
total lämplighetsfaktor
fält, 40
total testtid
fält, 37
total tid
fält, 37
TSI
s webbplats, viii
typ
fält, 39

U

utbyta databaser, 29
utesluta, 36
utföra dagliga kontroller, 25
utföra tillpassningstest, 16

V-W-X-Y-Z

- välj rapport, 55
- välja fält för sortering, 59
- välja kommunikationsport, 27
- välja person
 - dialogruta, 12
- välja skrivarport, 61
- välja språk, 6
- varning, 53
- varning vid hög passningsfaktor, 7
- varumärken, vii
- verktyg
 - undermeny, 46
- visa andningsskyddstabell, 38
- visa lämplighetstesttabell, 39
- visa passningsfaktorer i realtid, 23
- visa persontabellen, 32
- visa poster, 17
- visa protokolltabellen, 35
- visa rapport
 - knapp, 57
- visa resultat
 - knapp, 41



UNDERSTANDING, ACCELERATED

TSI Incorporated – Visit our website www.tsi.com for more information.

USA	Tel: +1 800 874 2811	Indien	Tel: +91 80 67877200
UK	Tel: +44 149 4 459200	Kina	Tel: +86 10 8251 6588
Frankrike	Tel: +33 4 91 11 87 64	Singapore	Tel: +65 6595 6388
Tyskland	Tel: +49 241 523030		