

Testeur d'étanchéité de masques respiratoires PORTACOUNT® PRO/PRO+ GUIDE DE DÉMARRAGE RAPIDE

Ce guide vous permettra d'installer en quelques minutes le testeur d'étanchéité PortaCount® Pro/Pro+ sur un ordinateur et de le mettre en service.



1. Installation du logiciel

Installez le logiciel de test d'ajustement FitPro+™ sur votre ordinateur (Pour plus de détails consultez le *manuel d'utilisation du logiciel de test d'adéquation FitPro+* en format pdf inclus dans le CD du logiciel FitPro+).



2. Phase initiale de démarrage du testeur d'étanchéité de masques respiratoires PORTACOUNT® PRO/PRO+

Connectez le testeur à une source d'alimentation électrique. Appuyez sur le **bouton marche/arrêt** pour mettre le testeur en marche.



Consultez le [Interactive Training Tutorial](#) pour plus d'informations sur les autres éléments et procédures nécessaires tels que l'installation des cartouches d'alcool et les contrôles quotidiens.

3. Configuration des paramètres de communication

Lorsque la mise en route initiale du testeur est effectuée, raccordez le câble USB de ce dernier à votre ordinateur.

Connectez le câble "USB-A" à l'ordinateur et le câble "USB-B" au testeur.



USB-A Female
(Chassis Mount)



USB-A Male



USB-A Male Plug
(Side View)



USB-B Female



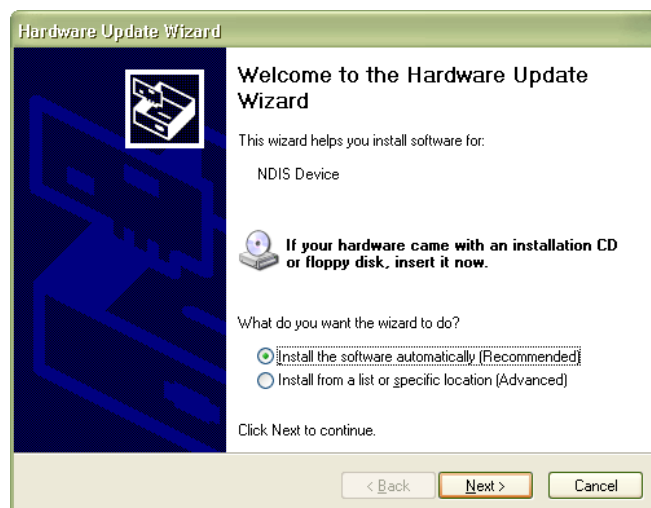
USB-B Male



USB-B Male Plug
(Side View)

4. Installation du pilote de périphérique

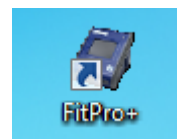
Pour les systèmes d'exploitation Microsoft® Windows® 7, 8, et 10 : L'installation des pilotes de périphérique est automatique.



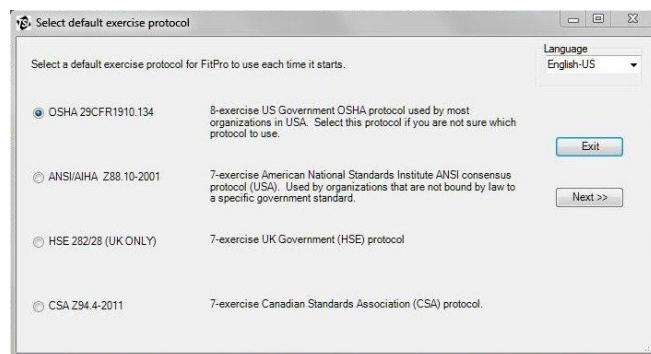
Si l'Assistant Matériel détecté ne démarre pas automatiquement ou que les pilotes de périphérique ne s'installent pas comme décrit, consultez les instructions en ligne RESFT 105: PortaCount Pro-to-PC Communications disponibles sur le site Internet www.tsi.com/pcacademy du centre de formation en ligne [Online Training Center](#) PortaCount Academy.

5. Mise en service du logiciel FitPro+

Lancez le démarrage du logiciel de test d'adéquation FitPro.

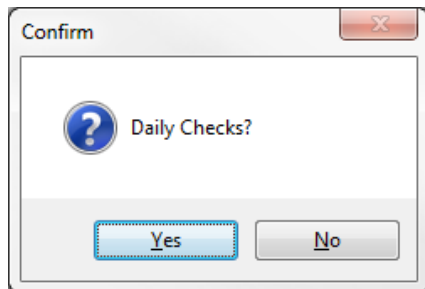


Si vous y êtes invité, sélectionnez le protocole standard de votre organisation pour le test d'adéquation. Par exemple : "OSHA 29CFR1910.134". Cliquez sur **Suivant>>**.



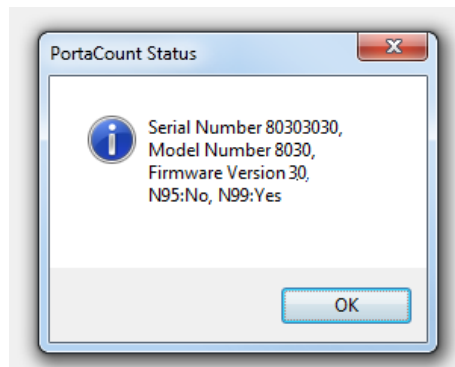
6. Vérifier les paramètres de communication

- a. Pour assurer une communication optimale entre le PortaCount Pro+ et l'ordinateur, cliquez sur **Non** si il vous est demandé de confirmer des contrôles quotidiens.



Veillez à effectuer les contrôles quotidiens avant chaque test.

- b. Allez dans le menu **Configuration | PortaCount Communication**
- c. Sélectionnez le type de module PortaCount Pro approprié : "**PortaCount 8030/8038 Fit Test Driver.**"
- d. Cliquez sur **Sélectionner.**
- e. Vérifiez que le testeur d'étanchéité PortaCount est connecté. Un message semblable à celui affiché ci-dessous devrait s'afficher.



En apprendre plus

Vous êtes maintenant prêt à en apprendre plus sur l'usage quotidien du testeur d'étanchéité des masques respiratoires PortaCount Pro et le logiciel FitPro+. Consultez le manuel de procédés et d'usage du testeur PortaCount Pro ainsi que celui du logiciel FitPro+. Ces manuels sont disponibles en format pdf dans le CD d'installation du logiciel FitPro+ et pour téléchargement sur le site internet de TSI : www.tsi.com/portacount.

Des formations complémentaires pour l'usage du testeur d'étanchéité des masques respiratoires PortaCount Pro sont disponibles sur le site Internet de la PortaCount Academy www.tsi.com/pcacademy.



TSI Incorporated – Pour plus d'informations visitez notre site internet www.tsi.com.

États-Unis Tel: +1 800 874 2811
Royaume-Uni Tel: +44 149 4 459200
France Tel: +33 1 41 19 21 99
Allemagne Tel: +49 241 523030

Inde Tel: +91 80 67877200
Chine Tel: +86 10 8219 7688
Singapour Tel: +65 6595 6388